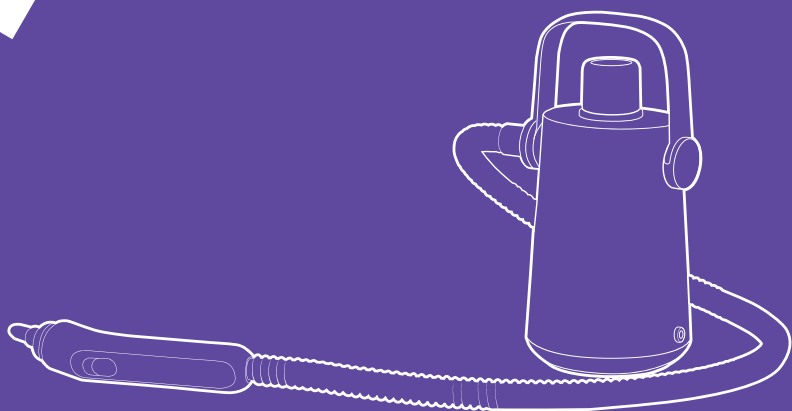


**С тобой на пару
чистим паром!**



**Пароочиститель
КТ-9109**

Если у вас возникнут трудности с использованием нашей техники, перед обращением в магазин просим позвонить на горячую линию Kitfort:

8-800-775-56-87

(пн-пт с 9:30 до 17:30 по московскому времени)

info@kitfort.ru

Мы расскажем про особенности работы прибора и проконсультируем по любым другим вопросам

СОДЕРЖАНИЕ

Общие сведения.....	4
Комплектация	5
Устройство пароочистителя	6
Подготовка к работе и использование.....	7
Чистка и обслуживание	12
Уход и хранение.....	13
Устранение неполадок	13
Технические характеристики	15
Меры предосторожности.....	16

Общие сведения

Пароочиститель — многофункциональный аппарат, способный заменить паровую швабру, дезинфектор, стеклоочиститель и отпариватель для тканей. Используя струю горячего пара, пароочиститель отлично очищает поверхности и обеспечивает деликатную глажку вещей. Главное преимущество пароочистителя — прибор безопасен для здоровья человека и не приносит вреда окружающей среде. При этом прибор очень удобен в использовании, и работа с ним не требует от пользователя каких-то особых навыков и умений.

Пароочиститель КТ-9109 предназначен для чистки интерьеров и различных поверхностей, находящихся как внутри, так и вне помещений. Пароочиститель очень компактный и легкий. На корпусе есть ручка для переноски. Большое количество насадок в комплекте поможет очистить труднодоступные или сильнозагрязненные поверхности.

Горячий пар под давлением может удалять грязь, жир и известковые отложения с различных поверхностей, убивать патогенные микроорганизмы, бактерии и домашних клещей, которые могут вызывать аллергические реакции и астму. Пар быстро испаряется, не оставляя следов влаги на поверхности. Пароочиститель очищает паром без добавления бытовой химии, что является отличным выбором для аллергиков.

Область применения:

- полы и стены из керамической плитки и гранита, водостойкий деревянный пол, пластиковый пол, некоторые хлопковые и шерстяные ковры, моющиеся обои;
- тканевые вещи: хлопковые и пеньковые занавески, душевые шторы, загрязненные ткани;
- санузлы: тазы, душевые кабины, туалеты, раковины и ванны;
- кухни: столешницы, духовые шкафы, варочные поверхности (стеклокерамические и эмалированные), СВЧ-печи, сантехника для кухни, резиновый уплотнитель холодильников;
- известковые и жировые отложения;
- кафель и швы между плитками;
- труднодоступные места, стыки арматуры, жалюзи и радиаторы отопления;
- автомобили: бампер, радиатор и моторный отсек, стекла, внутренняя отделка, чехлы;
- мотоциклы и велосипеды: рамы, колеса и др.

Не рекомендуется использовать пар для очистки следующих предметов:

- выключателей, розеток и других электронных устройств;
- химических волокон, шелковых изделий, продукции из плавких пластиков или других легкоплавких изделий;
- предметов, покрытых воском, например, полов (воск может сойти);
- декоративных деревянных элементов, а также ламината низких классов и с широкими стыками.

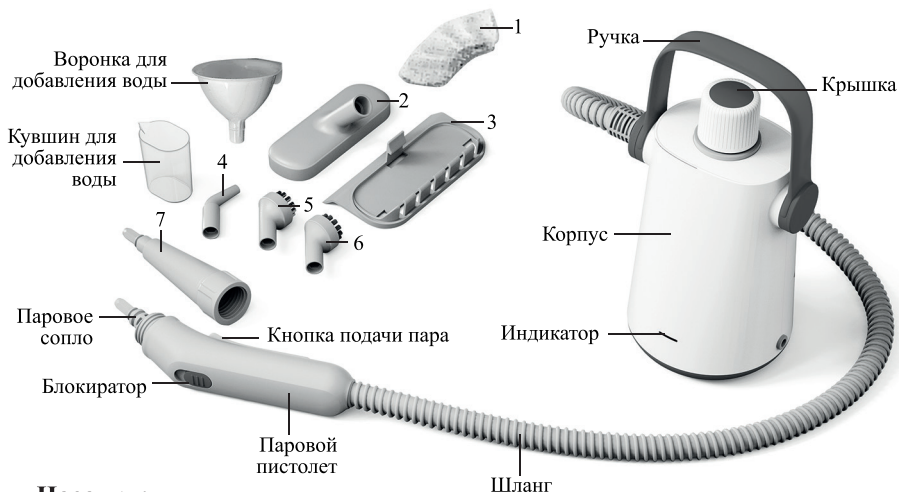
Пароочиститель очищает поверхности от пятен при помощи горячего пара, однако не все пятна могут быть удалены таким способом. В случаях сильного загрязнения используйте вспомогательные насадки (щетка и др.), а также чистящие средства, которые надо наносить на загрязнения.

Комплектация

1. Пароочиститель — 1 шт.
2. Крышка пароочистителя с уплотнительным кольцом — 1 шт.
3. Струйная насадка — 1 шт.
4. Угловая насадка — 1 шт.
5. Круглая ворсовая щетка — 1 шт.
6. Круглая латунная щетка — 1 шт.
7. Овальная насадка — 1 шт.
8. Скребок с резиновой вставкой — 1 шт.
9. Насадка из микрофибры — 2 шт.
10. Кувшин для добавления воды — 1 шт.
11. Воронка для добавления воды — 1 шт.
12. Руководство по эксплуатации — 1 шт.
13. Коллекционный магнит — 1 шт.*

*опционально

Устройство пароочистителя



Насадки:

- 1 — насадка из микрофибры надевается на овальную насадку, предназначена для отпаривания одежды. Микрофибра хорошо впитывает влагу, что очень удобно при отпаривании одежды;
- 2 — овальная насадка, хорошо подходит для очистки не точечных, локальных загрязнений, а более больших площадей, например плитка в ванной или напольное покрытие. Однако для очистки всех напольных покрытий в доме не рекомендуется использовать пароочиститель КТ-9109 — он не имеет удлинительной трубки для пола, из-за чего придется проводить чистку в неудобном положении, из-за небольшого размера овальной насадки чистка всех полов в доме займет много времени;
- 3 — скребок для стекла надевается на овальную насадку, хорошо подходит для чистки окон, зеркал и других глянцевых поверхностей;
- 4 — угловая насадка помогает очищать труднодоступные места, углы, радиаторы отопления;
- 5 — круглая латунная щетка подходит для очистки особо сильных загрязнений, например, жира на гриле или решетке духовки или плиты. Не рекомендуется использовать латунные щетки для чистки кафеля, раковин, ванн, унитазов и других поверхностей, не стойких к механическим повреждениям, во избежание появления на них царапин;
- 6 — круглая ворсовая щетка используется для удаления стойких загрязнений в случае, когда требуется применить механическое воздействие. Ворсовая щетка используется для очистки столешниц, дверных ручек, смесителей, кафеля, холодильников, спортивного инвентаря, игрушек;
- 7 — струйная насадка нужна для очистки углов, плинтусов, щелей между плитками и других труднодоступных мест. Паровое сопло струйной насадки сужено, поэтому она создает мощную струю пара, способную своим напором выбить грязь из щелей и углублений. На струйную насадку надеваются практически все остальные насадки, если в описании насадки не указано другое.

Индикатор, расположенный на корпусе, показывает, когда происходит нагрев и когда пароочиститель готов к подаче пара. Красный цвет индикатора означает нагрев воды и образование пара, белый цвет — можно пользоваться пароочистителем.

Кнопка подачи пара находится на паровом пистолете. В пароочистителе предусмотрен **блокиратор** от случайного нажатия кнопки подачи пара. Чтобы включить подачу пара, сдвиньте блокиратор в сторону открытого замка, и нажмите на кнопку подачи пара. Силой нажатия можно регулировать интенсивность подачи пара.

Система безопасности

Пароочиститель оснащен несколькими защитными устройствами, которые делают работу пароочистителя безопасной.

Датчик давления поддерживает давление в бойлере в рабочем диапазоне. При достижении максимального значения нагрев выключается и включается вновь при падении давления в результате расхода пара.

В случае возникновения в бойлере избыточного давления предохранительный клапан, встроенный в крышку, стравит пар, пока давление не опустится до безопасного уровня. Также при высокой температуре и давлении в бойлере крышку открыть не получится, необходимо дождаться, когда пароочиститель остынет.

Кнопка подачи пара оснащена блокиратором, чтобы исключить случайную подачу пара.

Подготовка к работе и использование

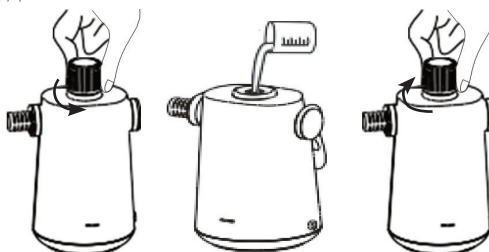
Подготовка к работе

Достаньте пароочиститель и все насадки, удалите все упаковочные материалы. Если пароочиститель приобретен в холодное время года, перед использованием оставьте его на 1–2 часа при комнатной температуре.

Добавление воды

Открутите крышку пароочистителя против часовой стрелки. Наполните кувшин из комплекта до верхней отметки, что составляет 250 мл, вставьте воронку в бойлер и залейте воду. Затем закрутите крышку бойлера по часовой стрелке до упора. Если залить более 250 мл воды, вода начнет протекать в месте крепления крышки при нагреве пароочистителя, или из парового сопла при нажатии на кнопку подачи пара будет выходить струя горячей воды под давлением.

Примечание. Используйте только чистую воду комнатной температуры с низким содержанием солей или других примесей.



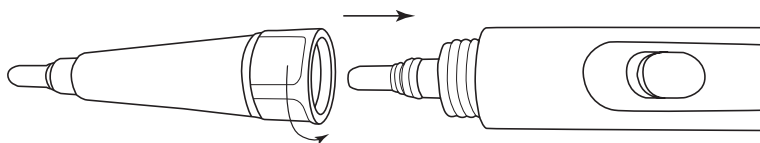
Если во время использования подача пара прекратилась, в бойлере закончилась вода. Чтобы залить воду в резервуар для дальнейшего использования, отключите пароочиститель, нажмите кнопку подачи пара и стравите весь оставшийся пар, чтобы в бойлере снизилось давление. Затем подождите 20–40 минут, пока пароочиститель остынет. Открутите крышку бойлера и налейте воду, как описано выше.

Внимание! Не заливайте воду в разогретый пароочиститель. В противном случае вода попадет в горячий бойлер и быстро испарится, в результате из заливной горловины вырвется струя пара с брызгами горячей воды, что может привести к ожогам.

Установка насадок

Вы можете использовать пароочиститель как с насадками, так и без насадок.

Для подсоединения струйной насадки установите ее на паровое сопло пистолета до упора и поворачивайте кольцо струйной насадки справа налево для фиксации.



Угловая и овальная насадки, круглая ворсовая щетка, круглая латунная щетка устанавливаются на струйную насадку или на сопло парового пистолета. Чтобы установить насадку, ее необходимо просто надеть на паровое сопло струйной насадки или парового пистолета.

Скребок и насадка из микрофибры устанавливаются только на овальную насадку.

Использование

1. Возьмите пароочиститель, установите все необходимые насадки или используйте пароочиститель без них.
2. Открутите крышку пароочистителя, повернув ее против часовой стрелки. Наполните кувшин до верхней отметки и залейте в бойлер 250 мл воды, затем полностью закрутите крышку по часовой стрелке.
3. Подключите пароочиститель к сети электропитания. Начнется нагрев воды в бойлере, индикатор загорится красным цветом.
4. Когда индикатор загорится белым цветом, пароочиститель готов к использованию. Время подготовки пара составляет 3–5 минут.
5. Переведите блокиратор в положение открытого замка и нажмите кнопку подачи пара, при этом из сопла пойдет пар. Сила нажатия на кнопку регулирует интенсивность подачи пара.

Примечание. При использовании пароочистителя он должен находиться в вертикальном положении, например, стоять на полу. Не наклоняйте прибор, если переносите за собой. В противном случае вместо пара из парового сопла может выходить струя горячей воды. При необходимости чистки под углом используйте угловую насадку. Переносите пароочиститель только за ручку, не тяните за шланг, чтобы избежать повреждения парового шланга.

6. Если в бойлере кончится вода, подача пара прекратится. В этом случае выключите пароочиститель, подождите, пока он остынет, и долейте воду.
7. По окончании использования выключите пароочиститель, отсоединив его от сети электропитания. Нажмите кнопку подачи пара, чтобы сбросить давление и высвободить остатки пара. Дайте пароочистителю остыть, отсоедините все насадки, слейте остатки воды из бойлера, открутив крышку и перевернув пароочиститель над раковиной. Уберите пароочиститель на хранение.

Внимание! Будьте осторожны! Помните, что насадки, паровой шланг и очищаемые поверхности нагреваются во время работы. Паровой шланг может нагреваться до температуры 60 °С. При использовании держите шланг только за паровой пистолет или используйте защитную варежку (в комплект не входит).

Не заливайте воду в разогретый пароочиститель. В противном случае вода в бойлере может быстро испариться, и из заливной горловины вырвется струя пара с брызгами горячей воды, что может быть опасным и привести к ожогам.

Советы

Чистка поверхностей

Очищаемый материал должен выдерживать влагу и высокую температуру. Убедитесь в этом перед началом очистки.

После чистки паром протрите обработанную паром поверхность бумажной салфеткой, мягкой тканью или губкой, чтобы удалить отставшую грязь. Рекомендуется протереть поверхность, пока она еще не высохла. Соблюдайте осторожность, протирая металлические поверхности, так как после обработки паром они могут быть горячими.

Не используйте пароочиститель на древесных или неглазурованных керамических поверхностях, так как они могут быть деформированы или повреждены под воздействием тепла и влаги.

Насадка из микрофибры подходит не только для отпаривания одежды, но и для использования на паркете, ламинате, керамической плитке, мраморе, бетоне, виниле, граните и линолеуме. Однако рекомендуется использовать разные насадки из микрофибры для отпаривания одежды и чистки других поверхностей.

Вы можете использовать некомплектные тканевые насадки — они должны подходить по размеру, надеваться на овальную насадку и ткань должна быть стойкой к высокой температуре.

Соблюдайте осторожность при очистке паркетных полов, так как длительное воздействие пара в одном месте может привести к повреждению и обесцвечиванию паркета. Не останавливайте движение щетки на этих поверхностях, чтобы избежать этого.

Пар может удалить блеск с некоторых полов, обработанных воском.

Грубые текстурированные полы могут порвать или повредить насадку из микрофибры.

Некоторые типы полов (например, плиточный) имеют канавки или зацементированные поверхности. Для более тщательной очистки рекомендуется воспользоваться круглой нейлоновой щеткой.

Для чистки промежутков (швов) между кафельной плиткой используйте струйную, угловую насадку или сопло парового пистолета. Использовать для этих целей ворсовые щетки не рекомендуется, т.к. они могут удалить затирку. Поднесите сопло парового пистолета или насадку под углом в 30–60° вплотную к шву между кафельной плиткой, включите подачу пара и медленно передвигайте ее вперед вдоль шва. По окончании чистки удалите с помощью тряпки загрязнения с поверхности. Таким же образом производите чистку швов между напольной плиткой, а также любых других щелей и узких мест.

Чем ближе паровое сопло к загрязненному месту, тем лучше чистящий эффект, поскольку самая высокая температура пара обеспечивается на выходе из парового сопла. Поэтому при чистке старайтесь располагать паровое сопло насадок как можно ближе к очищаемой поверхности.

Для дезинфекции поверхности удерживайте паровое сопло на расстоянии не более 1,5 см от поверхности и обрабатывайте ее паром в течение как минимум 5 секунд. Такая обработка наиболее эффективно убивает микробы и бактерии.

Для удаления стойких загрязнений только силы струи пара может быть недостаточно. Используйте ворсовые щетки для усиления механического воздействия. При использовании щеток не прилагайте чрезмерного усилия, чтобы не смять ворс нейлоновой щетки, не сломать кончик струйной насадки и не повредить очищаемую поверхность.

При уборке вы можете использовать моющие средства — горячий пар усиливает их чистящее воздействие. Моющее средство нужно наносить на загрязненную поверхность. Не добавляйте его в бойлер.

После чистки жирных поверхностей круглой ворсовой или латунной щеткой они сами становятся жирными, и отмыть их от жира и грязи очень трудно. Как в таком случае пользоваться щетками? Установите ворсовую или латунную щетку на струйную насадку и прикрепите сверху на щетку мочалку. Обрабатывайте паром жирную поверхность, например, вытяжку. После очистки вытяжки можете выбросить грязную и жирную мочалку, щетка останется чистой.

Ржавчину в ванной или унитазе можно очистить только при помощи химических средств, т.к. ржавчина химически соединяется с эмалью. Моющее средство нужно наносить на загрязненную поверхность. Не добавляйте его в бойлер.

Сильный известковый налет перед чисткой паром можно сбрызнуть уксусом, дать уксусу подействовать в течение примерно 5 минут, а затем обработать поверхность паром.

При чистке одежды или обивки мягкой мебели наденьте насадку для отпаривания на овальную насадку или оберните овальную насадку любой другой тканью, тогда загрязнения будут впитываться в ткань, а не в одежду или ткань обивки.

Насадку для отпаривания можно использовать для снятия со стен старых обоев. Обойный клей под воздействием пара набухнет, и обои будет легче снять.

Пароочиститель можно использовать также и для борьбы с клопами. Воздействие пара приводит к гибели и самих насекомых, и их личинок. Пар проникнет даже в самые маленькие щели и места в обоях, мягкой мебели, недоступные для гелей, спреев. Держите насадку или паровое сопло на расстоянии не менее 25 см от поверхности. Имейте в виду, если длительно воздействовать на небольшой участок, на нем начнет скапливаться влага, которая может оставить пятна на мебели и обоях.

Использование пара рядом с розетками недопустимо, а именно там часто прячутся клопы. Не обрабатывайте паром электроприборы. Эту процедуру надо проделать несколько раз, ведь далеко не всех насекомых можно «изловить» за один прием.

Чистка окон и зеркал

При очистке окон и зеркал сначала тщательно очистите с помощью пара всю поверхность окна или зеркала, а затем отключите подачу пара и наденьте скребок для стекла. После этого прижмите скребок для стекла к верхней части окна или зеркала и постепенно опускайте скребок вниз. Двигайтесь по направлению сверху вниз, чтобы очистить все окно или зеркало. Внизу рамы или подставки зеркала подстелите ткань или салфетку для сбора сгоняемой скребком воды.

При отрицательных температурах снаружи (зимой) перед чисткой оконного стекла прогрейте его, чтобы оно не треснуло от резкого перепада температур. После прогрева вы легко сможете обработать паром всю поверхность.

Отпаривание одежды

Для отпаривания одежды повесьте ее на нержавеющую вешалку. Подсоедините к паровому пистолету овальную насадку, на нее наденьте насадку из микрофибры для отпаривания. Возьмите паровой пистолет в одну руку, другой рукой придерживайте нижнюю часть одежды, создавая небольшое натяжение. Поднесите насадку к поверхности ткани, слегка прижимая к ней рабочую часть, и возвратно-поступательными движениями (сверху вниз) начните отпаривание. Рекомендуем начинать с участков, на которых больше всего складок, а также с элементов одежды, которые являются более плотными (воротник и манжеты рукавов).

При отпаривании деликатных вещей, оборок платьев и т.п. направьте на них струю пара, расположив насадку для отпаривания на некотором удалении от них. Ткань распрямится под собственным весом.

Для разглаживания полотенец, носовых платков и салфеток повесьте их на штангу или вешалку для полотенец и обработайте паром.

Шторы и портьеры не обязательно снимать для отпаривания.

Для разглаживания плотных тканей может потребоваться повторное отпаривание.

Для разглаживания сильно измятого материала обработайте его паром с двух сторон.

Не используйте металлические вешалки или плечики, так как от воздействия пара они могут заржаветь и испачкать одежду.

После отпаривания ткань может быть немного влажной, поэтому сразу не убирайте вещь на хранение, а просушите, повесив на вешалку или разложив на какой-либо поверхности.

Соблюдайте особую осторожность при отпаривании деликатных тканей и одежды с утеплителем внутри.

При отпаривании вещей, расположенных на горизонтальной поверхности, снизу желательно подложить какой-нибудь пористый и паропроницаемый материал (войлок, ватное одеяло или матрас, несколько слоев неплотной ткани). В противном случае пар не сможет пройти сквозь отпариваемую вещь, так как снизу ему будет некуда выходить, в результате пар будет воздействовать только на поверхностные слои, и эффект от отпаривания будет меньше. При использовании гладильной доски преимущество следует отдать той, у которой низ рабочей поверхности не сплошной,



а выполнен из сетки, тогда пар будет хорошо проходить сквозь нее. Не используйте деревянные поверхности, так как пар может повредить их.

Пароочиститель позволяет прогладить вещи, которые обычно не гладят, например, пышные платья со сложной структурой, шубы и дубленки. Также с его помощью можно готовить к сезону вещи, у которых при хранении появился затхлый запах — пароочиститель эту проблему решает без всякой стирки.

Пар хорошо убирает посторонний запах с одежды. Например, если вы находились в прокуренном помещении, то с помощью пароочистителя можно быстро убрать запах табака и освежить ее.

Чистка и обслуживание

По окончании работы, когда пароочиститель остынет, слейте из бойлера остатки воды, чтобы минимизировать отложения солей. Следует выливать воду после каждого использования устройства и не давать воде застаиваться в бойлере, чтобы не допустить ее порчи и цветения, в противном случае органические остатки вызовут в резервуаре образование осадков.

Протирайте корпус пароочистителя влажной тканью. Загрязненные щетки и насадки вымойте с мылом и чистящим средством. Не используйте агрессивные или абразивные чистящие средства.

Насадку из микрофибры можно стирать в стиральной машине при температуре не выше 60 °С. Насадка из микрофибры пригодна для сушки в сушильной машине.

Промывка бойлера и удаление накипи

Периодически, примерно после 5 наполнений, промывайте бойлер.

Наполните бойлер водой (200–250 мл), закрутите крышку и энергично встряхните пароочиститель. В результате этого отделяются отложения накипи, осевшие на дне бойлера. Открутите крышку, переверните пароочиститель и вылейте воду.

В зависимости от жесткости воды и частоты использования может потребоваться удаление накипи с помощью химических средств.

1. Разведите в воде средство для удаления накипи и залейте его в бойлер. Руководствуйтесь указаниями по применению используемого средства для удаления накипи. Не закрывайте бойлер крышкой.

Примечание. Для удаления накипи вы можете воспользоваться раствором уксуса и воды в соотношении 1 к 1 (125 мл воды и 125 мл уксуса).

2. Через несколько часов слейте раствор для удаления накипи и 2–3 раза промойте бойлер чистой водой, чтобы удалить остатки средства.
3. При последующем использовании пароочистителя рекомендуется выпустить пар в течение 10–20 секунд, чтобы удалить возможные остатки средства для удаления накипи, которые могли остаться в паровом шланге. Это актуально, например, перед отпариванием тканей, т.к. остатки средства для удаления накипи могут вызвать появление пятен.

Уход и хранение

Храните пароочиститель в сухом и прохладном месте, недоступном для детей. Убирайте на хранение пароочиститель только после полного остывания и проведения чистки и обслуживания. Также оставьте пароочиститель на столе так, чтобы паровой шланг свисал вниз, для полного высыхания шланга и бойлера. Рекомендуется не закрывать крышку пароочистителя при хранении, чтобы продлить срок службы уплотнительного кольца на крышке. Не накрывайте и не убирайте нагретый прибор сразу после использования. Не оставляйте его вблизи источников тепла. На длительное хранение убирайте пароочиститель и все аксессуары в коробку или пакет, чтобы избежать попадания пыли и потери насадок.

Устранение неполадок

Устройство не включается, индикация не горит

Возможная причина	Решение
Нет напряжения в сети	Проверьте наличие напряжения в сети

Капли воды выходят вместе с паром из парового сопла

Возможная причина	Решение
Был длительный перерыв в работе	При первой подаче пара или после длительного перерыва в работе возможен кратковременный выход скопившегося в шланге конденсата
В паровом шланге скопился конденсат	Поднимите паровой пистолет вверх, чтобы паровой шланг распрямился вертикально, тогда конденсат стечет обратно в бойлер

Крышка не откручивается

Возможная причина	Решение
Крышка оснащена защитным механизмом, открыть ее не получится, пока температура и давление в бойлере не понизятся. Это не является неисправностью	Подождите около 30 минут, попробуйте открутить крышку пароочистителя снова. Поворачивайте крышку против часовой стрелки

Нет подачи пара

Возможная причина	Решение
Пароочиститель выключен	Проверьте, что пароочиститель включен в сеть, индикатор горит белым
В бойлере нет воды	Отключите пароочиститель, дайте ему остыть и добавьте воду в бойлер
В бойлере слишком много воды	Отключите пароочиститель, вылейте лишнюю воду из бойлера
Кнопка подачи пара заблокирована блокиратором	Разблокируйте кнопку подачи пара, для этого переведите блокиратор в положение открытого замка
После включения пароочистителя вода в бойлере не успела нагреться	Время разогрева пароочистителя составляет 3–5 минут. Дождитесь, пока индикатор загорится белым — это означает, что пар готов
Корпус пароочистителя наклонен	Расположите пароочиститель вертикально — поставьте на стол, пол или держите его за ручку не под углом. Будьте осторожны, после выравнивания пароочистителя из шланга вместе с паром может выходить горячая вода

Низкая температура пара

Возможная причина	Решение
<p>В пароочистителе вода в бойлере кипит при давлении выше атмосферного, пар образуется в равновесном с водой состоянии. Температура кипения воды определяется давлением в бойлере и может быть найдена из специальных таблиц.</p> <p>При выпуске пара он расширяется и охлаждается, и на выходе парового сопла температура пара понижается примерно до 98 °С. Пар выходит влажным и может содержать небольшое количество конденсата.</p> <p>Максимальная температура пара наблюдается на выходе парового сопла.</p> <p>При удалении от парового сопла струя пара смешивается с воздухом и остывает. На расстоянии 30–40 см рука может спокойно терпеть температуру</p>	<p>Максимальная температура пара наблюдается на выходе парового сопла</p>

струи, не обжигаясь. При чистке паром паровое сопло насадки расположено близко к очищаемой поверхности, поэтому чистящий эффект максимален. Тем не менее, не стоит проверять температуру пара рукой во избежание получения ожогов	
---	--

Если ваша ситуация не отображена выше, пишите нам на адрес info@kitfort.ru, приложив фотографии или видеофайлы, фиксирующие вашу проблему. Пришлите также фотографию наклейки с серийным номером, расположенную на дне или на задней части корпуса устройства.

По вопросам приобретения расходных материалов или аксессуаров пишите нам на info@kitfort.ru.

Технические характеристики

1. Напряжение: ~230 В, 50 Гц
2. Мощность: 1000 Вт
3. Класс защиты от поражения электрическим током: I
4. Емкость бойлера: 0,3 л
5. Время разогрева: 3–5 минут
6. Максимальное давление пара: 3 бар
7. Материал бойлера: алюминий
8. Время непрерывной подачи пара: 10±2 минуты
9. Подача пара: 25 ±5 г/мин
10. Длина парового шланга: 1,2 м
11. Длина шнура: 2,9 м
12. Размер устройства: 168 × 132 × 285 мм
13. Размер упаковки: 300 × 195 × 210 мм
14. Вес нетто: 1,9 кг
15. Вес брутто: 2,2 кг

Срок службы: 2 года

Срок гарантии: 1 год

Товар сертифицирован



Производитель: Чжэцзян Хуагуан Илектрик Эплаенс Груп Ко., Лтд. Чжоусян Индастриэл Дивелэпмэнт Зоун, Цыси, Чжэцзян, Китай.

Импортер: ООО «Аэро-Трейд». 197022, г. Санкт-Петербург, Инструментальная ул., д. 3, лит. X, офис 1.

Страна происхождения: Китай.

Уполномоченная организация для принятия претензий на территории РФ: ООО «Аэро-Трейд». 197022, г. Санкт-Петербург, Инструментальная ул., д. 3, лит. X, офис 1.



Горячая линия производителя: 8-800-775-56-87 (пн-пт с 9:30 до 17:30 по московскому времени), info@kitfort.ru

Адреса сервисных центров вы можете узнать у оператора горячей линии или на сайте kitfort.ru

Требуется особая утилизация. Во избежание нанесения вреда окружающей среде необходимо отделить данный объект от обычных отходов и утилизировать его наиболее безопасным способом, например, сдать в специальные места по утилизации.

Месяц и год изготовления указаны на нижней стороне упаковочной коробки.

Производитель имеет право на внесение изменений в дизайн, комплектацию, а также в технические характеристики изделия в ходе совершенствования своей продукции без дополнительного уведомления об этих изменениях.

Условия гарантии

Засорение бойлера, патрубков или резервуара для воды органическими, солевыми или минеральными отложениями не является гарантийным случаем. Во избежание образования отложений требуется использовать дистиллированную воду и регулярно проводить очистку, как это указано в руководстве по эксплуатации.

Механическое повреждение корпуса, аксессуаров или составных частей устройства не является гарантийным случаем.

Повреждение парового шланга вследствие перекручивания или растягивания не является гарантийным случаем. Не допускайте такого использования устройства

Меры предосторожности

Пожалуйста, внимательно прочтите инструкцию по эксплуатации. Обратите особое внимание на меры предосторожности. Всегда держите инструкцию под рукой.

1. Устройство предназначено для использования в бытовых условиях и может применяться в квартирах, загородных домах, гостиничных номерах, офисах и других подобных местах для непромышленной и некоммерческой эксплуатации.
2. Используйте пароочиститель только по назначению и в соответствии с указаниями, изложенными в данном руководстве. Нецелевое использование устройства будет считаться нарушением условий надлежащей эксплуатации.
3. Перед подключением устройства к электрической розетке убедитесь, что параметры электропитания, указанные на нем, совпадают с параметрами используемого источника питания.
4. Для предотвращения поражения электрическим током не погружайте устройство в воду и другие жидкости.
5. Не переносите пароочиститель, взявшись за шнур питания. Не тяните за шнур питания при отключении вилки от розетки.
6. Передвигайте пароочиститель за ручку на корпусе. Не тяните пароочиститель за паровой шланг, в противном случае шланг может повредиться или порваться.
7. Не используйте устройство, если шнур питания, вилка или другие части пароо-

- чистителя повреждены. Во избежание поражения электрическим током не разбирайте устройство самостоятельно — для его ремонта обратитесь к квалифицированному специалисту. Помните, неправильная сборка устройства повышает опасность поражения электрическим током при эксплуатации.
8. Детям, людям с ограниченными физическими, сенсорными или умственными способностями, а также лицам, не обладающим достаточными знаниями и опытом, разрешается пользоваться пароочистителем только под контролем лиц, ответственных за их безопасность, или после инструктажа по эксплуатации устройства. Не позволяйте детям играть с пароочистителем.
 9. Контролируйте работу пароочистителя, когда рядом находятся дети или домашние животные.
 10. Не включайте пароочиститель без воды. Это может привести к повреждению устройства.
 11. В резервуар следует заливать только воду. Заполнение резервуара для воды другими жидкостями может привести к поломке устройства или получению травм. Чтобы минимизировать отложения солей, рекомендуется использовать дистиллированную или деминерализованную воду.
 12. Не оставляйте работающий пароочиститель без присмотра. Выключите его и отключите от сети, если не используете прибор длительное время или перед проведением обслуживания.
 13. Не направляйте струю пара на себя, других людей, животных и растения. Включайте подачу пара, отвернув сопло от себя. Не используйте устройство, если паровое сопло засорено.
 14. Немедленно выключите пароочиститель, если есть утечка воды или пара из устройства.
 15. Перед первым отпариванием какой-либо поверхности или вещи следует ознакомиться с рекомендациями производителя изделия о том, как обращаться с материалом, из которого оно изготовлено. Если рекомендации по отпариванию материала отсутствуют, проверьте действие пароочистителя на небольшом малозаметном участке поверхности.
 16. Следите за тем, чтобы при использовании пароочистителя шнур питания не соприкасался с горячими поверхностями.
 17. Не накрывайте и не убирайте пароочиститель сразу после использования, пока он горячий.
 18. Паровой шланг, насадки пароочистителя и очищаемые поверхности могут сильно нагреваться во время работы. Не касайтесь горячих поверхностей руками. Будьте осторожны! Возможен риск получения ожога!
 19. Устанавливайте пароочиститель только на устойчивую горизонтальную поверхность. Устанавливайте прибор так, чтобы дети не могли случайно дотронуться до горячих поверхностей пароочистителя.
 20. Не пытайтесь обойти блокировку включения устройства.
 21. Не допускайте падения прибора и не подвергайте его ударам.
 22. Храните устройство в недоступных детям местах. Перед тем как убрать пароочиститель на хранение, дайте ему полностью остыть в течение часа, вылейте воду из резервуара, дайте паровому шлангу просохнуть.



23. Используйте только предлагаемые производителем аксессуары или комплектующие. Использование иных дополнительных принадлежностей может привести к поломке устройства или получению травм.
24. Прибор имеет нагреваемую поверхность. Лица, не чувствительные к нагреву, должны быть осторожны при пользовании прибором.
25. Если из корпуса устройства вытекает вода, прибором пользоваться нельзя.
26. При повреждении шнура питания его замену во избежание опасности должны производить изготовитель, сервисная служба или подобный квалифицированный персонал.

IM-2



Всегда что-то новенькое!

Kitfort — современный и креативный бренд, который предлагает покупателям не только качественные товары по выгодной цене, но и радует подарками, конкурсами и живым интерактивом! Тысячи пользователей следят за нашими обновлениями и розыгрышами в социальных сетях. Присоединяйтесь к нам и вы!

Приветствуем вас в нашей группе «ВКонтакте»! Каждую неделю мы разыгрываем там десятки призов бытовой техники Kitfort. Участвуйте в морских боях, лотереях, творческих конкурсах и делайте репосты. Адрес группы: vk.com/kitfort

Если вы любите смотреть видео, введите в поиске YouTube: «Kitfort Show» и наслаждайтесь веселыми скетчами на нашем канале. В каждом новом выпуске мы разыгрываем самые популярные товары и новинки компании за комментарии от подписчиков. А содержание видеороликов заставит вас от души посмеяться и стать нашим другом и ценителем того, что мы делаем.

Подписывайтесь и будьте в деле вместе с Kitfort!

info@kitfort.ru

8-800-775-56-87