

**Не парься,
я все сделаю!**



**Паровая швабра
«2 в 1» КТ-3903**



Если у вас возникнут трудности с использованием нашей техники, перед обращением в магазин просим позвонить на горячую линию Kitfort:

8-800-775-56-87

(пн-пт с 9:30 до 17:30 по московскому времени)

info@kitfort.ru

Мы расскажем про особенности работы прибора и проконсультируем по любым другим вопросам

Содержание

Общие сведения.....	4
Комплектация	5
Устройство паровой швабры «2 в 1»	5
Подготовка к работе и использование.....	7
Чистка и обслуживание	13
Уход и хранение.....	14
Устранение неполадок	14
Технические характеристики	17
Меры предосторожности.....	18

Общие сведения

Паровая швабра КТ-3903 — универсальное устройство, которое поможет избавиться от пыли и грязи с помощью мощной струи пара, а также продезинфицирует обрабатываемую поверхность. Паровая швабра очистит раковину и плиту на кухне, зеркала и мебель без каких-либо химических средств, исключительно паром.

Устройство оснащено съемным резервуаром для воды емкостью 330 мл, что позволяет производить непрерывную уборку до 16 минут.

Принцип действия паровой швабры основан на воздействии горячего пара на загрязнения. Пар проникает внутрь загрязнения, размягчая и растворяя его, а затем с помощью тряпки частички грязи смываются. Высокая температура пара способствует процессу очистки. Нерастворимое в воде загрязнение (например, жировое пятно) удаляется аналогичным образом: под действием высокой температуры пара оно размягчается, а пар вместе с механическим воздействием на загрязнение превращает его в эмульсию, состоящую из мелких частичек загрязнения и воды. Эта эмульсия затем может быть легко удалена тряпкой. Во время работы паровой швабры вода из резервуара подается в бойлер помпой (водяным насосом). Для паровой швабры не нужны чистящие средства, поэтому она станет идеальным решением уборки дома для аллергиков. В комплекте есть рамка для ковра, которая обеспечивает легкое скольжение щетки для пола по ковру.

Конструкция «2 в 1» предусматривает наличие ручного модуля, который удобно использовать с насадками. С помощью насадок можно очистить большинство вещей в доме: легко отмыть окна, почистить шторы и мягкую мебель. Скребок, плоская и круглые нейлоновые щетки эффективно очищают сложные загрязнения с помощью механического воздействия. Струйная и угловая насадки помогут очистить щели и углы. Для очистки окон, зеркал и кафельной плитки предусмотрена специальная насадка для отпаривания с резиновым скребком. Ее можно использовать с тряпкой для отпаривания, чтобы отпаривать одежду и чистить обивку мягкой мебели. Для удобства использования ручного модуля на корпусе устройства есть специальная ручка для переноски. С помощью мерного стакана из комплекта удобно заполнять резервуар для воды.

Паровая швабра обладает функцией вертикальной парковки и большим углом наклона при уборке, который поможет легко убирать пространство под мебелью. Напольная щетка закреплена на специальном шарнире с наклоном в двух плоскостях, что делает швабру очень маневренной и облегчает процесс уборки. На рукоятке и корпусе устройства предусмотрены держатели для шнура.

Паровая швабра КТ-3903 очень легкая и простая в использовании. Уборка с ней будет проходить быстро и легко.

Комплектация

1. Паровая швабра — 1 шт.
 - Ручной модуль — 1 шт.
 - Резервуар для воды с крышкой, трубкой подачи воды и грузиком — 1 шт.*
 - Удлинительная трубка — 1 шт.
 - Рукоятка — 1 шт.
 - Напольная щетка — 1 шт.
2. Тряпка для пола — 2 шт.
3. Рамка для ковра — 1 шт.
4. Насадка для отпаривания с резиновым скребком — 1 шт.
5. Тряпка для отпаривания — 1 шт.
6. Плоская нейлоновая щетка — 1 шт.
7. Малая круглая нейлоновая щетка — 1 шт.
8. Большая круглая нейлоновая щетка — 1 шт.
9. Скребок — 1 шт.
10. Угловая насадка — 1 шт.
11. Струйная насадка — 1 шт.
12. Мерный стакан — 1 шт.
13. Руководство по эксплуатации — 1 шт.
14. Коллекционный магнит — 1 шт.**

*с завода может быть установлен в корпус

**опционально

Устройство паровой швабры «2 в 1»





Кнопка «Вкл/Выкл» включает и выключает устройство. Когда устройство включено, горит **световой индикатор**. Подача пара начинается автоматически, когда устройство достаточно разогрето.

В резервуаре для воды предусмотрена **трубка подачи воды** со специальным грузиком на конце. Он падает в сторону наклона паровой швабры и, соответственно, в область скопления воды. При любом наклоне паровой швабры грузик будет перемещаться и ударяться о стенки резервуара для воды. Это нормально и предусмотрено конструкцией прибора: так вам не придется контролировать угол наклона швабры, чтобы обеспечить трубке подачи воды доступ к воде.

Удлинительная трубка с рукояткой используются при мытье пола, а также при использовании паровой швабры в качестве пароочистителя для того, чтобы дотянуться до труднодоступных мест. Удлинительная трубка телескопическая: чтобы отрегулировать длину, откройте **фиксатор удлинительной трубки** и потяните трубку вверх или вниз, чтобы зафиксировать длину — закройте фиксатор.

Напольная щетка оснащена липучками для закрепления **тряпки для пола**.

Рамка для ковра облегчает скольжение напольной щетки по ковру и предотвращает сползание тряпки.

Струйная и угловая насадки предназначены для очистки углов, плинтусов, щелей между плитками и других узких мест.

Насадка для отпаривания с резиновым скребком используется для чистки окон, зеркал, душевых кабинок, кафеля и других гладких поверхностей, а также для отпаривания одежды и чистки обивки мягкой мебели, если ее использовать **с тряпкой для отпаривания**.

Скребок, плоская и круглые нейлоновые щетки используются для удаления стойких загрязнений в случае, когда требуется применить механическое воздействие. Плоская нейлоновая щетка удобна для уборки радиаторных батарей и решетчатых поверхностей.

Примечание. Используйте нейлоновые щетки аккуратно, не прилагайте усилий, т.к. ворс нагревается от горячего пара и может деформироваться.

Мерный стакан предназначен для удобного наливания воды в резервуар.

Подготовка к работе и использование

Подготовка к работе

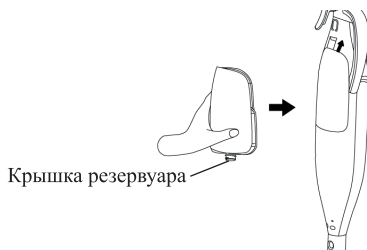
Достаньте паровую швабру и все насадки из коробки, удалите упаковочные материалы. Если паровая швабра приобретена в холодное время года, перед использованием оставьте ее на 1–2 часа при комнатной температуре.

Сборка паровой швабры

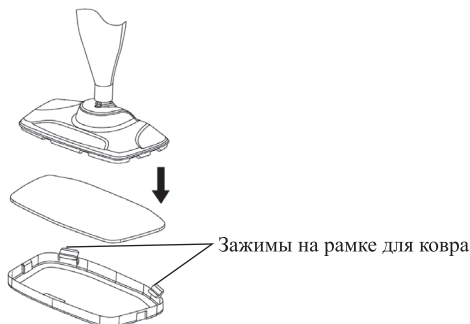
1. Вставьте рукоятку в удлинительную трубку так, чтобы фиксатор на рукоятке попал в отверстие на удлинительной трубке, и надавите до щелчка. Вы получили удлинительную ручку.
2. Установите удлинительную трубку с рукояткой в корпус паровой швабры так, чтобы выступы на удлинительной трубке попали в пазы на ручном модуле, а держатель для шнура был расположен сзади относительно ручного модуля, и надавите до щелчка.



3. Наденьте ручной модуль на напольную щетку до щелчка так, чтобы фиксатор напольной щетки вошел в отверстие на ручном модуле.
4. Вставьте резервуар для воды в корпус, совместив крышку резервуара с клапаном на корпусе, и надавите на верхнюю часть резервуара до щелчка.



- К напольной щетке прикрепите тряпку для пола с помощью липучек на щетке. Расположите тряпку на полу моющей стороной к полу, сверху поместите напольную щетку и плотно прижмите.
- При необходимости присоедините рамку для ковра. Для этого вставьте напольную щетку в рамку и надавите на щетку так, чтобы зажимы на рамке защелкнулись.

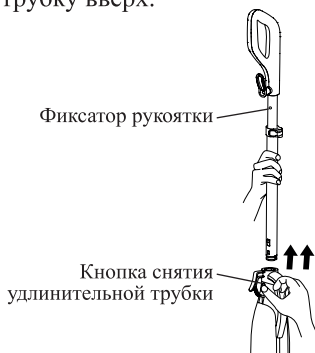


- Поставьте паровую швабру на пол и наклоните удлинительную ручку вперед до упора, чтобы зафиксировать паровую швабру в положении вертикальной парковки. Придерживайте ногой щетку для пола и отклоните удлинительную ручку назад, чтобы вывести паровую швабру из положения вертикальной парковки.

Примечание. Не оставляйте паровую швабру в положении вертикальной парковки с включенной подачей пара или мокрой тряпкой.

Разборка паровой швабры

- Убедитесь, что паровая швабра выключена и отключена от сети.
- Зажмите кнопку снятия удлинительной трубки на ручном модуле и потяните удлинительную трубку вверх.



- Нажмите на фиксатор рукоятки и потяните рукоятку вверх от удлинительной трубки.
- Нажмите на фиксатор напольной щетки и потяните ручной модуль вверх.
- Снимите рамку для ковра и тряпку для пола, потянув их в сторону от напольной щетки.
- Сдвиньте вверх фиксатор резервуара для воды и снимите резервуар.



Как залить воду

1. Перед заполнением резервуара водой убедитесь, что устройство отключено от сети.
2. Сдвиньте вверх фиксатор резервуара для воды и снимите резервуар.
3. Переверните резервуар, открутите крышку и снимите ее.
4. Залейте не более 330 мл воды в резервуар для воды с помощью мерного стакана из комплекта. Температура воды не должна превышать 45 °С. Не заливайте в резервуар для воды никакие иные жидкости и средства, кроме воды. Используйте кипяченую, дистиллированную или деминерализованную воду для уменьшения образования накипи и отложения солей.
5. Плотно закрутите крышку резервуара для воды. Вставьте резервуар для воды в корпус, совместив крышку резервуара с клапаном на корпусе, и надавите на верхнюю часть резервуара до щелчка.

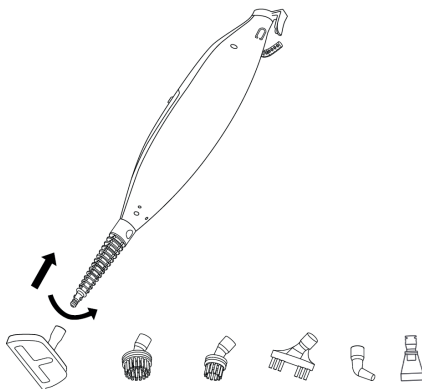
Установка и снятие насадок

Устанавливайте и снимайте насадки только с выключенного и остывшего прибора. Вставьте *струйную насадку* в ручной модуль паровой швабры так, чтобы фиксатор насадки попал в отверстие на ручном модуле. Для отсоединения струйной насадки, нажмите на фиксатор насадки и потяните струйную насадку в сторону от ручного модуля.



Вы можете использовать паровую швабру только со струйной насадкой. Но с дополнительными насадками качество уборки улучшится, а процесс уборки станет легче. *Насадка для отпаривания с резиновым скребком, угловая насадка, скребок, плоская и круглые нейлоновые щетки* надеваются на струйную насадку. Присоедините одну из насадок к струйной насадке так, чтобы выступ на сопле струйной на-

садки попал в паз на выбранной насадке, и поверните насадку для фиксации. Чтобы отсоединить насадку от струйной насадки, поверните насадку и потяните в сторону от струйной насадки.



При отпаривании ткани и чистке обивки мягкой мебели наденьте на насадку для отпаривания с резиновым скребком *тряпку для отпаривания*: в тряпку будет впитываться конденсат, который в противном случае попадет на отпариваемую ткань, а при чистке обивки мебели тряпка впитает в себя удаляемые загрязнения.

Использование

1. Соберите паровую швабру, как описано в главе «Сборка паровой швабры». Если вам необходимо очистить не пол, а другие поверхности, то установите в корпус паровой швабры струйную и другие насадки, как описано в главе «Установка и снятие насадок».
2. Налейте воду в резервуар для воды, как описано в главе «Как залить воду».
3. Подключите паровую швабру к сети электропитания.
4. Нажмите на кнопку «Вкл/Выкл», чтобы включить устройство. Загорится световой индикатор. Бойлер будет прогреваться примерно в течение 20 секунд. В зависимости от начальной температуры воды и окружающей температуры воздуха время нагрева может измениться. Когда устройство нагреется, подача пара начнется автоматически.

Внимание! Не направляйте пар на людей, животных, растения или электрические приборы. Не направляйте пар в одно место слишком долго, постоянно перемещайте прибор.

5. Чтобы остановить подачу пара и выключить устройство, нажмите на кнопку «Вкл/Выкл». Световой индикатор погаснет.
6. Если в резервуаре для воды закончилась вода, выключите паровую швабру, нажав на кнопку «Вкл/Выкл», и отключите ее от сети. Долейте воду в резервуар, как описано в главе «Как залить воду», и продолжайте уборку.
7. По окончании работы выключите устройство, нажав на кнопку «Вкл/Выкл», и отключите устройство от сети электропитания.
8. Дождитесь, когда паровая швабра остынет. Затем слейте остатки воды из резервуара для воды. Снимите тряпку для пола с напольной щетки. Постирайте тряп-

ку, как описано в главе «Чистка и обслуживание», либо прополощите ее в чистой воде в зависимости от уровня загрязнения и высушите. Не оставляйте паровую швабру с мокрой тряпкой на напольной щетке.

Примечание. Во время работы некоторые части паровой швабры, тряпка для пола и очищаемая поверхность могут сильно нагреваться. Не касайтесь горячих поверхностей, чтобы не обжечься.

Внимание! Не роняйте швабру на пол. Из-за ударов о пол составные части швабры могут повредиться.

Советы

Не заливайте в резервуар для воды чистящие средства и другие добавки. В бойлере вода выпаривается, а осадки от чистящих средств остаются. Со временем отложения будут скапливаться в бойлере в значительном объеме. Это затруднит образование пара и может привести к поломке. К тому же длительное пребывание химических моющих средств в пластиковом резервуаре для воды может повредить его.

Очищаемый материал должен выдерживать влагу и высокую температуру. Убедитесь в этом перед началом очистки.

Перед мытьем пола рекомендуется его подмести или пропылесосить для удаления пыли и частиц гризи.

При мытье пола перемещайте прибор равномерными возвратно-поступательными движениями, отталкивая его от себя и притягивая обратно. Двигайтесь от дальнего угла к выходу из помещения, чтобы не наступать на уже вымытый пол.

Тряпка для пола собирает воду при мытье пола. Однако в зависимости от особенностей поверхности пола может остаться немного влаги. В этом случае рекомендуется дать полу высохнуть естественным путем. Высыхание можно ускорить с помощью вентилятора, направив его на требуемую область. Грубые текстурированные полы могут порвать или повредить тряпку для пола.

Чувствительные к влаге напольные покрытия, такие как ламинат, под воздействием пара могут повредиться. Обратите внимание, есть ли на вашем ламинате маркировка «aqua». Обычно водоотталкивающими свойствами наделяются покрытия от 32 класса. Важным условием применения паровой швабры для мытья ламинированного пола является качество укладки элементов покрытия: на стыках не должно быть щелей. Замковые крепления должны быть обработаны воском, обеспечивающим надежную герметизацию. Перед использованием паровой швабры рекомендуется протестировать воздействие пара на небольшом малозаметном участке ламината: за шкафом или между креслами.

Не используйте паровую швабру для очистки древесных или неглазурованных керамических поверхностей, так как они могут быть деформированы или повреждены под воздействием тепла и влаги.

Тряпки для пола из комплекта подходят для использования на паркете, ламинате, керамической плитке, мраморе, бетоне, виниле, граните и линолеуме.

Соблюдайте осторожность при очистке паркетных полов, так как длительное воздействие пара в одном месте может привести к повреждению и обесцвечиванию паркета. Чтобы избежать этого, не останавливайте движение щетки на этих поверхностях.

Пар может удалить блеск с некоторых полов, обработанных воском.

По окончании уборки снимайте тряпку с напольной щетки. Тогда пол под прибором не будет отсыревать от влажной тряпки.

Для чистки швов между кафельной плиткой используйте струйную насадку. Использовать для этих целей нейлоновые щетки не рекомендуется, т.к. они могут удалить затирку. Поднесите сопло струйной насадки под углом в 30–60 градусов вплотную к шву, включите подачу пара и медленно передвигайте его вперед вдоль шва. По окончании чистки удалите с помощью тряпки загрязнения с окружающей поверхности. Таким же образом производите чистку швов напольной плитки, а также любых других щелей и узких мест.

Чем ближе паровое сопло к загрязненному месту, тем лучше чистящий эффект, поскольку самая высокая температура пара обеспечивается на выходе из парового сопла. Поэтому при чистке старайтесь располагать паровое сопло насадок как можно ближе к очищаемой поверхности.

Для дезинфекции поверхности удерживайте паровое сопло на расстоянии не более 1,5 см от поверхности и обрабатывайте ее паром в течение как минимум 5 секунд. Такая обработка очень эффективно убивает микробы и бактерии.

После чистки паром протрите обработанную поверхность бумажной салфеткой или губкой, чтобы удалить отставшую грязь. Рекомендуется протереть поверхность, пока она еще не высохла. Соблюдайте осторожность, протирая металлические поверхности, так как после обработки паром они могут быть горячими.

Перед очисткой окна, зеркала и других гладких поверхностей сначала обработайте их с помощью пара, не прислоняя насадку к области, нуждающейся в очистке. Таким образом вы прогреете оконное стекло, чтобы оно не треснуло от резкого перепада температур, если проводите очистку при отрицательных температурах снаружи (зимой). Затем отключите подачу пара. Прижмите насадку для отпаривания с резиновым скребком к верхней части обрабатываемой поверхности и постепенно опускайте насадку со скребком вниз. Вниз подстелите тряпку или салфетку для сбора сгоняемой скребком воды.

При отпаривании и чистке обивки мягкой мебели наденьте на насадку для отпаривания с резиновым скребком тряпку для отпаривания: в тряпку будет впитываться конденсат, который в противном случае попадет на отпариваемую ткань, а при чистке обивки мебели тряпка впитает в себя удаляемые загрязнения.

Плоская и круглые нейлоновые щетки используются для удаления стойких загрязнений в случае, когда требуется применить механическое воздействие. Нейлоновые щетки используются для очистки столешниц, дверных ручек, смесителей, кафеля, холодильников, спортивного инвентаря, игрушек. Старайтесь аккуратно использовать нейлоновые щетки, не прилагайте усилий, т.к. ворс нагревается от горячего пара и может деформироваться.

После того как вы нейлоновой щеткой почистили жирные поверхности, щетка сама становится жирной и отмыть ее от жира и грязи очень трудно. Чтобы облегчить процесс очистки щеток, прикрепите на щетку губку. Обрабатывайте паром жирную поверхность, например, вытяжку. После очистки вытяжки можете выбросить грязную и жирную губку, щетка останется чистой.

Ржавчину в ванной или унитазе можно очистить только при помощи химических средств, т.к. ржавчина химически соединяется с эмалью. Не заливайте средство в резервуар для воды!

Сильный известковый налет перед чисткой паром можно сбрызнуть уксусом, дать уксусу подействовать в течение примерно 5 минут, а затем обработать поверхность паром.

Насадку для отпаривания с резиновым скребком можно использовать для снятия

со стен старых обоев. Обойный клей под воздействием пара набухнет, и обои будет легче снять.

Насадку для отпаривания с резиновым скребком можно использовать также и для борьбы с клопами. Воздействие пара приводит к гибели и самих насекомых, и их личинок. Пар проникнет даже в самые маленькие щели и места в обоях, мягкой мебели, недоступные для гелей, спреев. Держите насадку для отпаривания на расстоянии не менее 25 см от поверхности. Имейте в виду, если длительно воздействовать на небольшой участок, по нему могут начать скатываться капли. Из-за этого могут появиться пятна на мебели и обоях. Использование пара рядом с розетками недопустимо, а именно там часто прячутся клопы. Эту процедуру надо проделывать несколько раз, ведь далеко не всех насекомых можно уничтожить за один прием. Желательно в первый месяц проводить обработку паром раз в неделю.

После уборки выливайте остатки воды из резервуара для воды.

В регионах страны разный уровень жесткости воды. В воде могут быть соли жесткости и другие растворенные минералы. В бойлере вода выпаривается, а осадки остаются. Если солей в воде мало и вода мягкая, то хлопья накипи будут периодически осыпаться со стенок бойлера и выходить вместе с паром. Если в воде много солей, в том числе солей жесткости, то минеральные отложения будут скапливаться в бойлере в значительном объеме. Это затруднит образование пара и может привести к поломке. Хлопья накипи могут засорить клапаны и патрубки. Поэтому рекомендуется использовать кипяченую или дистиллированную воду комнатной температуры для уменьшения образования накипи и отложения солей.

Обычные кувшинные фильтры не удаляют из воды минералы и соли. С этой задачей справляются специальные деминерализационные фильтры. К тому же при постоянном использовании простой очищенной воды резервуар для воды может покрыться плесенью или слизью от цветущей органики.

Если вы хотите использовать бутилированную питьевую воду, узнайте ее общую минерализацию (обычно указывается на этикетке) и сравните ее с показателями для водопроводной воды (их можно найти на сайте водоснабжающей организации или поиском в интернете). Как правило, минерализация бутилированной воды составляет 100–400 мг/л. Может оказаться, что вода из-под крана имеет минерализацию в несколько раз меньшую, так что использование бутилированной воды увеличит образование накипи.

Чистка и обслуживание

Перед проведением чистки и обслуживания отключите паровую швабру от сети питания и дождитесь, когда она полностью остынет.

Протирайте корпус паровой швабры влажной, а затем сухой мягкой тканью. Не погружайте устройство в воду или под струю воды, не допускайте попадания воды внутрь корпуса устройства, на кнопку «Вкл/Выкл», световой индикатор и шнур питания.

Выливайте воду из резервуара после каждого использования, чтобы не допустить застоя воды в резервуаре. Периодически промывайте резервуар для воды. Для этого разберите паровую швабру, налейте 150 мл воды в резервуар и энергично встряхните его. В результате этого отделяются отложения, осевшие в резервуаре. Вылейте воду и оставьте резервуар с открытой крышкой, чтобы он просох. Периодически промывайте крышку резервуара для воды с трубкой подачи воды и грузиком.



Тряпки можно стирать в стиральной машине при 40 °С. Не используйте средство для полоскания и кондиционер, чтобы тряпки хорошо впитывали загрязнения.

Насадки можно промывать под проточной водой. Также при необходимости можно использовать мягкую губку и неабразивные чистящие средства.

Внимание! Запрещается держать паровую швабру на морозе!

После использования паровой швабры в помпе и водоподводящих патрубках остается вода, которая при отрицательных температурах может замерзнуть и повредить помпу или водоподводящие трубки. В этом случае гарантия на данные повреждения не распространяется.

При поставке с завода в магазин вода из швабры удалена в достаточном количестве, чтобы не повредить трубки. Однако если шваброй уже пользовались (например, при покупке вы тестировали ее с водой), то вам необходимо учесть этот факт в случае транспортировки прибора в зимний период.

Воду из помпы можно удалить следующим способом. Слейте воду из резервуара. Подключите швабру к электросети и включите. Подождите некоторое время (обычно хватает 2–3 минут), пока вся вода, оставшаяся в патрубках и помпе, будет прокачана, тогда подача пара сама собой прекратится. Затем выключите подачу пара и отключите швабру от сети электропитания.

Этот способ не дает полной гарантии удаления всей воды из помпы, тем не менее, он сводит риск повреждения помпы из-за замерзания воды к минимуму.

Уход и хранение

При ежедневном хранении пользуйтесь держателями для шнура — намотайте на них шнур. Храните паровую швабру в сухом прохладном месте, недоступном для детей.

Перед длительным хранением выливайте остатки воды из резервуара для воды и выпаривайте остатки воды из бойлера, как указано в главе «Чистка и обслуживание». При длительном хранении разберите паровую швабру и храните ее в пакете или коробке для защиты от пыли.

Устранение неполадок

Устройство не включается, световой индикатор не горит

Возможная причина	Решение
Нет напряжения в сети	Проверьте наличие напряжения в сети
Паровая швабра долгое время работала без перерыва, сработала защита от перегрева	Отключите устройство от сети питания и дайте ему полностью остыть. После этого снова включите его

Паровая швабра при работе издает тарахтящие звуки

Возможная причина	Решение
Помпа качает воду в бойлер. Если звуки очень громкие, скорее всего, резервуар для воды пуст и помпа качает воздух	Не является неисправностью. Если резервуар для воды пуст — залейте в него воду

Паровая швабра оставляет воду на полу

Возможная причина	Решение
Тряпка слишком мокрая	Снимите ее и отожмите

Паровая швабра оставляет белесые пятна на полу

Возможная причина	Решение
Вы используете слишком жесткую воду	Используйте кипяченую, деминерализованную или дистиллированную воду
Пол слишком грязный	Проведите повторную уборку

Паровая швабра включена, но подачи пара нет

Возможная причина	Решение
В резервуаре для воды нет воды	Добавьте воду в резервуар
После транспортировки и хранения на складе клапан обратного давления в помпе мог пересохнуть и заклипнуть	Залейте воду в резервуар для воды, включите устройство и подождите около 10 минут. Если это не помогло, стукните ладонью по корпусу паровой швабры несколько раз, когда помпа работает (звук работы маленького моторчика). Если это не помогло, снимите резервуар для воды и впрысните воду в бойлер через отверстие, которое находится под резервуаром для воды в ручном модуле, используя шприц. Обратный клапан освободится и смочится водой. Работоспособность паровой швабры восстановится
В резервуаре скопилось накипь или произошло отложение солей	Обратитесь в сервисный центр
Если не слышно звука работы помпы, то, возможно, неисправна помпа или плата управления	Обратитесь в сервисный центр

Низкая температура пара

Возможная причина	Решение
<p>При выпуске пара он расширяется и охлаждается, и на выходе парового сопла температура пара понижается примерно до 98 °С. Пар выходит влажным и может содержать небольшое количество конденсата.</p> <p>При удалении парового сопла от очищаемой поверхности струя пара смешивается с воздухом и остывает. На расстоянии 30–40 см рука может выдержать температуру струи пара, не обжигаясь. При чистке паром паровое сопло насадки расположено близко к очищаемой поверхности, поэтому чистящий эффект максимален.</p> <p>Тем не менее, не стоит проверять температуру пара рукой во избежание получения ожогов</p>	<p>Максимальная температура пара наблюдается на выходе парового сопла. Расположите паровое сопло ближе к очищаемой поверхности</p>

Капли воды выходят вместе с паром из парового сопла

Возможная причина	Решение
<p>Пар может конденсироваться в сопле или насадках, затем конденсат увлекается потоком пара и выносятся наружу</p>	<p>Это нормальное явление, обусловленное конструкцией паровой швабры</p>
<p>При первом использовании патрубки не прогреты до нужного уровня, поэтому в первую минуту возможен выход конденсата вместе с паром</p>	<p>Подождите, через минуту проблема устранится сама</p>

Внимание! На заводе во время производства паровых швабр их включают и проверяют, поэтому в резервуаре и помпе могут остаться следы воды. Если при покупке вы увидели в резервуаре капли конденсата, это нормально и означает, что паровая швабра была проверена на заводе. Вода из помпы после проверки удаляется. Паровая швабра поставляется с закрытым резервуаром, поэтому остатки воды в ней могут не высохнуть.

Если ваша ситуация не отображена выше, пишите нам на адрес info@kitfort.ru, приложив фотографии или видеофайлы, фиксирующие вашу проблему. Пришлите также фотографию наклейки с серийным номером, расположенной на дне или на задней части корпуса устройства.

По вопросам приобретения расходных материалов или аксессуаров пишите нам на osh@kitfort.ru.

Технические характеристики

1. Напряжение: ~220–240 В, 50/60 Гц
2. Мощность: 1250 Вт
3. Класс защиты от поражения электрическим током: I
4. Емкость резервуара для воды: 330 мл
5. Время нагрева: 20 с
6. Подача пара: 20 г/мин
7. Время работы: 16 мин
8. Длина шнура: 4,8 м
9. Размер устройства: 280 × 145 × 1250 мм
10. Размер упаковки: 480 × 180 × 185 мм
11. Вес нетто: 2,0 кг
12. Вес брутто: 2,4 кг

Срок службы: 2 года

Срок гарантии: 1 год

Товар сертифицирован:



Производитель: Нинбо Норцзя Белл Илектрик Эплаенс Ко., Лтд. №339 Тоуцзя, Юаньцзя Вилидж, Чжоусян Таун, Цыси Сити, Чжэцзян Провинс, Китай.

Импортер: ООО «Аэро-Трейд». 197022, г. Санкт-Петербург, ул. Инструментальная, д. 3, литера П, помещ. 3-Н.

Страна происхождения: Китай.

Уполномоченная организация для принятия претензий на территории РФ: ООО «Аэро-Трейд». 197022, г. Санкт-Петербург, ул. Инструментальная, д. 3, литера П, помещ. 3-Н.

Горячая линия производителя: 8-800-775-56-87 (пн-пт с 9:30 до 17:30 по московскому времени), info@kitfort.ru

Адреса сервисных центров вы можете узнать у оператора горячей линии или на сайте kitfort.ru

Требуется особая утилизация. Во избежание нанесения вреда окружающей среде необходимо отделить данный объект от обычных отходов и утилизировать его наиболее безопасным способом, например, сдать в специальные места по утилизации.

Месяц и год изготовления указаны на нижней стороне упаковочной коробки.

Производитель имеет право на внесение изменений в дизайн, комплектацию, а также в технические характеристики изделия в ходе совершенствования своей продукции без дополнительного уведомления об этих изменениях.

Условия гарантии

Засорение бойлера, патрубков, клапана или резервуаров органическими, солевыми или минеральными отложениями не является гарантийным случаем. Во избежание образования отложений требуется использовать дистиллированную воду.

Механическое повреждение корпуса, аксессуаров или составных частей устройства не является гарантийным случаем.

Запрещается добавлять моющие средства в резервуар для воды во избежание его засорения. Случаи засорения резервуара для воды, бойлера, насадок или патрубков моющими средствами не являются гарантийными случаями.

Устройство имеет вертикальную конструкцию, поэтому необходимо с определенной аккуратностью относиться к парковке прибора в вертикальном положении, чтобы не допустить его падения. Падение устройства может привести к различным механическим повреждениям его элементов: сколы и трещины на корпусе, перелом пластика — это не является гарантийным случаем.

Выход устройства из строя вследствие попадания жидкостей, порошков и посторонних предметов внутрь корпуса устройства, на кнопку «Вкл/Выкл», световой индикатор и шнур питания не является гарантийным случаем.

Меры предосторожности

Пожалуйста, внимательно прочтите инструкцию по эксплуатации. Обратите особое внимание на меры предосторожности. Всегда держите инструкцию под рукой.

1. Устройство предназначено для использования в бытовых условиях и может применяться в квартирах, загородных домах, гостиничных номерах, офисах и других подобных местах для непромышленной и некоммерческой эксплуатации.
2. Используйте устройство только по назначению и в соответствии с указаниями, изложенными в данном руководстве. Нецелевое использование устройства будет считаться нарушением условий надлежащей эксплуатации.
3. Перед подключением устройства к электрической розетке убедитесь, что параметры электропитания, указанные на нем, совпадают с параметрами используемого источника питания.
4. Для предотвращения поражения электрическим током не погружайте устройство в воду и другие жидкости.
5. Не переносите паровую швабру, взявшись за шнур питания. Не тяните за шнур питания при отключении вилки от розетки.
6. Не используйте устройство, если шнур питания, вилка или другие части прибора повреждены. Во избежание поражения электрическим током не разбирайте устройство самостоятельно — для его ремонта обратитесь к квалифицированному специалисту. Помните, неправильная сборка устройства повышает опасность поражения электрическим током при эксплуатации.
7. Детям, людям с ограниченными физическими, сенсорными или умственными способностями, а также лицам, не обладающим достаточными знаниями и опытом, разрешается пользоваться прибором только под контролем лиц, ответственных за их безопасность, или после инструктажа по эксплуатации устройства. Не позволяйте детям играть с паровой шваброй.
8. Контролируйте работу паровой швабры, когда рядом находятся дети или домашние животные.
9. Не включайте прибор без воды. Это может привести к повреждению устройства.

10. Не оставляйте работающий прибор без присмотра. Выключите его и отключите от сети или источника питания, если не используете прибор длительное время или перед проведением обслуживания. Помните, оставленный без присмотра прибор может стать источником возгорания!
11. Корпус прибора, насадки и очищаемая поверхность могут сильно нагреваться во время работы. Не касайтесь горячих поверхностей руками. Будьте осторожны! Возможен риск получения ожога!
12. Устанавливайте прибор только на устойчивую горизонтальную поверхность. Устанавливайте прибор так, чтобы дети не могли случайно дотронуться до горячих поверхностей прибора.
13. Не пытайтесь обойти блокировку включения устройства.
14. Не допускайте падения прибора и не подвергайте его ударам.
15. Храните устройство в недоступных детям местах.
16. Используйте только предлагаемые производителем аксессуары или комплектующие. Использование иных дополнительных принадлежностей может привести к поломке устройства или получению травм.
17. Прибор имеет нагреваемую поверхность. Лица, не чувствительные к нагреву, должны быть осторожны при пользовании прибором.
18. Если из корпуса устройства вытекает вода, прибором пользоваться нельзя.
19. Не добавляйте моющие средства в резервуар для воды.
20. Не направляйте пар на людей, животных, растения или электрические приборы.
21. Избегайте попадания жидкостей, порошков и посторонних предметов внутрь корпуса устройства, на кнопку «Вкл/Выкл», световой индикатор и шнур питания.
22. При повреждении шнура питания его замену во избежание опасности должны производить изготовитель, сервисная служба или подобный квалифицированный персонал.
23. Устанавливайте и снимайте насадки и тряпки только с выключенного и остывшего прибора.

IM-1



Всегда что-то новенькое!

Kitfort — современный и креативный бренд, который предлагает покупателям не только качественные товары по выгодной цене, но и радует подарками, конкурсами и живым интерактивом! Тысячи пользователей следят за нашими обновлениями и розыгрышами в социальных сетях. Присоединяйтесь к нам и вы!

Приветствуем вас в нашей группе «ВКонтакте»! Каждую неделю мы разыгрываем там десятки призов бытовой техники Kitfort. Участвуйте в морских боях, лотереях, творческих конкурсах и делайте репосты. Адрес группы: vk.com/kitfort

Если вы любите смотреть видео, введите в поиске YouTube: «Kitfort Show» и наслаждайтесь веселыми скетчами на нашем канале. В каждом новом выпуске мы разыгрываем самые популярные товары и новинки компании за комментарии от подписчиков. А содержание видеороликов заставит вас от души посмеяться и стать нашим другом и ценителем того, что мы делаем.

Подписывайтесь и будьте в деле вместе с Kitfort!

info@kitfort.ru

8-800-775-56-87