

С ЧИСТЫМ паром!



**Паровая швабра «2 в 1»
КТ-3901**

Если у вас возникнут трудности с использованием нашей техники, перед обращением в магазин просим позвонить на горячую линию Kitfort:

8-800-775-56-87

(пн-пт с 9:30 до 17:30 по московскому времени)

info@kitfort.ru

Мы расскажем про особенности работы прибора и проконсультируем по любым другим вопросам

Содержание

Общие сведения.....	4
Комплектация	5
Устройство паровой швабры «2 в 1»	5
Подготовка к работе и использование.....	8
Чистка и обслуживание	15
Уход и хранение.....	15
Устранение неполадок	16
Технические характеристики	18
Меры предосторожности.....	19
Другие товары Kitfort.....	21

Общие сведения

Паровая швабра «2 в 1» КТ-3901 — универсальное устройство, которое поможет избавиться от пыли и грязи с помощью мощной струи пара, а также продезинфицировать обрабатываемую поверхность.

Паровая швабра КТ-3901 оснащена съемным резервуаром для воды емкостью 500 мл, что позволяет производить непрерывную уборку в течение 23–28 минут в зависимости от уровня подачи пара. Два уровня подачи пара позволяют настраивать интенсивность выходящего пара. Это очень удобно при очистке разных типов поверхностей с разным уровнем загрязнения.

Принцип действия паровой швабры основан на воздействии горячего пара на загрязнения. Пар проникает внутрь загрязнения, размягчая и растворяя его, а затем с помощью тряпки частички грязи смываются. Высокая температура пара способствует процессу очистки. Нерастворимое в воде загрязнение (например, жировое пятно) удаляется аналогичным образом: под действием высокой температуры пара оно размягчается, а пар вместе с механическим воздействием на загрязнение превращает его в эмульсию, состоящую из воды и мелких частичек загрязнения. Эта эмульсия затем может быть легко удалена тряпкой. Во время работы паровой швабры вода из резервуара подается в бойлер помпой (водяным насосом). Для паровой швабры не нужны чистящие средства, поэтому она станет идеальным решением для уборки дома для аллергиков.

Конструкция «2 в 1» предусматривает использование ручного модуля паровой швабры с насадками без присоединения к нему удлинительной трубки с рукояткой. Большое количество насадок в комплекте поможет очистить труднодоступные или сильнозагрязненные поверхности. Скребок и нейлоновые щетки эффективно очищают сложные загрязнения с помощью механического воздействия. Для очистки окон, зеркал и кафельной плитки используется насадка для отпаривания с резиновым скребком. Чтобы отпаривать одежду и чистить обивку мягкой мебели, в комплекте есть тряпка для отпаривания, которая надевается на насадку для отпаривания. Струйная и угловая насадки помогут очистить щели и углы. С помощью мерного стакана из комплекта удобно заполнять резервуар для воды.

Паровая швабра обладает функцией вертикальной парковки и большим углом наклона при уборке, который поможет убрать пространство под мебелью. Напольная щетка закреплена на специальном шарнире с наклоном в двух плоскостях, что делает швабру очень маневренной и облегчает уборку. В устройстве предусмотрены держатели для шнура. Удлинительная трубка телескопическая, что позволяет регулировать ее длину, как вам удобно.

Паровая швабра КТ-3901 проста в использовании. Уборка с ней будет проходить быстро и легко.

Комплектация

1. Паровая швабра — 1 шт.
 - Ручной модуль с резервуаром для воды с заглушкой и двумя колпачками — 1 шт.
 - Ручка для ручного модуля — 1 шт.
 - Удлинительная трубка с рукояткой — 1 шт.
 - Напольная щетка — 1 шт.
2. Тряпка для пола — 2 шт.
3. Рамка для ковра — 1 шт.
4. Струйная насадка — 1 шт.
5. Угловая насадка — 1 шт.
6. Скребок — 1 шт.
7. Плоская нейлоновая щетка — 1 шт.
8. Малая круглая нейлоновая щетка — 1 шт.
9. Большая круглая нейлоновая щетка — 1 шт.
10. Насадка для отпаривания с резиновым скребком — 1 шт.
11. Тряпка для отпаривания — 1 шт.
12. Мерный стакан — 1 шт.
13. Руководство по эксплуатации — 1 шт.
14. Коллекционный магнит — 1 шт.*

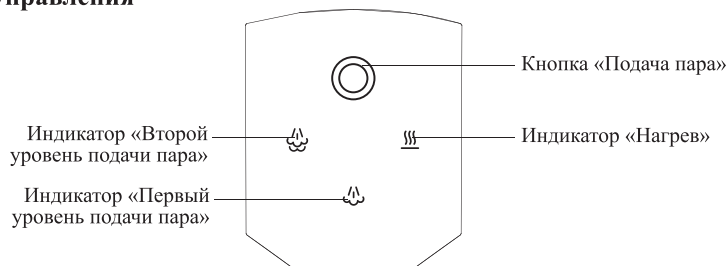
*опционально

Устройство паровой швабры «2 в 1»





Панель управления



Принцип работы паровой швабры достаточно прост. Вода из резервуара подается помпой (водяным насосом) в заранее прогретый до высокой температуры бойлер. В бойлере вода моментально преобразуется в пар и выходит из сопла.

В *резервуаре для воды* предусмотрена *трубка подачи воды* со специальным грузиком на конце. Он падает в сторону наклона паровой швабры и, соответственно, в область скопления воды. При любом наклоне паровой швабры грузик будет перемещаться и ударяться о стенки резервуара для воды. Это нормально и предусмотрено конструкцией прибора: так вам не придется контролировать угол наклона швабры, чтобы обеспечить трубке подачи воды доступ к воде.

Устройство включается и выключается нажатием на *кнопку «Вкл/Выкл»*. При включении устройство начнет нагреваться, на панели управления будет мигать *индикатор «Нагрев»*. Примерно через 20 секунд устройство будет готово к подаче пара, индикатор «Нагрев» будет гореть непрерывно. При выключении устройства все индикаторы погаснут.

Кнопка «Подача пара» включает и выключает подачу пара, а также переключает уровни подачи пара. Первое нажатие на кнопку «Подача пара» включает первый уровень подачи пара, второе нажатие — второй уровень подачи пара, третье нажатие на данную кнопку выключает подачу пара. При этом в бойлере всегда будет поддерживаться температура, необходимая для подачи пара. Во время подачи пара горит **индикатор «Первый уровень подачи пара»** или **«Второй уровень подачи пара»** в зависимости от выбранного уровня подачи пара.

Примечание. Если вы выберете первый или второй уровень подачи пара, не дожидаясь, пока индикатор «Нагрев» будет гореть непрерывно, подача пара все равно начнется только после нагрева устройства.

Удлинительная трубка с рукояткой и напольная щетка подсоединяются к ручному модулю для мытья пола. Удлинительная трубка телескопическая: чтобы отрегулировать длину, откройте **фиксатор выдвижной части удлинительной трубки** и потяните трубку вверх или вниз, чтобы зафиксировать длину — прижмите фиксатор к трубке.

Напольная щетка по краям оснащена липучками для закрепления тряпки. Вы можете использовать **тряпку для пола** из комплекта или любую другую подходящую по размеру и форме тряпку из натуральных волокон, которую можно зацепить за липучки. При использовании тряпки, в состав которой входят синтетические волокна, убедитесь, что она выдержит температуру пара. При использовании комплектной тряпки расположите ее моющей стороной к полу и плотно прижмите к напольной щетке.

Рамка для ковра облегчает скольжение щетки для пола по ковру и предотвращает сползание тряпки.

Ручка для ручного модуля устанавливается вместо удлинительной трубки, если вы используете ручной модуль с насадками.

Струйная и угловая насадки предназначены для очистки углов, плинтусов, щелей между плитками и других узких мест.

Скребок и нейлоновые щетки нужны для удаления стойких загрязнений в случае, когда требуется применить механическое воздействие. Скребок используется для очистки труднодоступных мест, им также можно счищать грязь с гладких поверхностей, устойчивых к воздействию пара. Круглые щетки используются для очистки столешниц, дверных ручек, смесителей, кафеля, холодильников, спортивного инвентаря, игрушек. Плоская нейлоновая щетка удобна для уборки радиаторных батарей и решетчатых поверхностей.

Примечание. Используйте нейлоновые щетки аккуратно, не прилагайте усилий, т.к. ворс нагревается от горячего пара и может деформироваться.

Насадка для отпаривания с резиновым скребком используется для чистки окон, зеркал, душевых кабинок, кафеля и других гладких поверхностей, устойчивых к температуре пара и влажности. Данная насадка также может быть использована для отпаривания одежды и чистки обивки мягкой мебели, если на насадку надеть **тряпку для отпаривания**.

Мерный стакан предназначен для удобного наливания воды в резервуар.

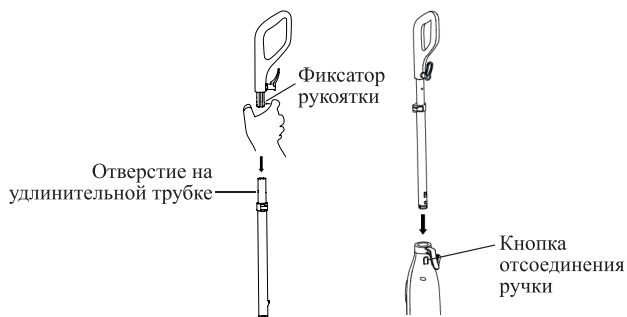
Подготовка к работе и использование

Подготовка к работе

Достаньте паровую швабру и все насадки из коробки, удалите упаковочные материалы. Если паровая швабра приобретена в холодное время года, перед использованием оставьте ее на 1–2 часа при комнатной температуре.

Сборка паровой швабры

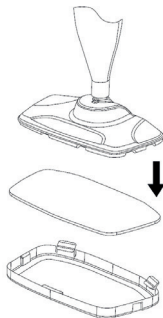
1. Вставьте паровое сопло ручного модуля в напольную щетку до щелчка так, чтобы фиксатор напольной щетки оказался в отверстии на ручном модуле.
2. Рукоятку вставьте в удлинительную трубку так, чтобы фиксатор рукоятки попал в отверстие на трубке. У вас получится удлинительная ручка. Установите ее в ручной модуль так, чтобы выступы на ручном модуле попали в пазы удлинительной ручки, а держатель для шнура был расположен сзади относительно ручного модуля, и надавите до щелчка.



3. К напольной щетке прикрепите тряпку для пола с помощью липучек на щетке. При использовании комплектной тряпки расположите ее на полу моющей стороной к полу, а сверху поместите напольную щетку и плотно прижмите.

Примечание. Не используйте напольную щетку без тряпки для пола, чтобы не повредить очищаемую поверхность.

4. При необходимости присоедините рамку для ковра. Для этого вставьте напольную щетку в рамку и надавите на щетку так, чтобы зажимы на рамке защелкнулись.



5. Поставьте паровую швабру на пол и наклоните удлинительную ручку вперед до упора, чтобы зафиксировать положение вертикальной парковки. Придерживайте ногой напольную щетку и отклоните удлинительную ручку назад, чтобы вывести паровую швабру из положения вертикальной парковки.

Примечания. Не оставляйте паровую швабру в положении вертикальной парковки с включенной подачей пара или мокрыми тряпками.

Разборка паровой швабры

1. Убедитесь, что паровая швабра выключена и отключена от сети.
2. Зажмите кнопку отсоединения ручки на ручном модуле и потяните удлинительную трубку вверх, чтобы отсоединить ее от ручного модуля. Если вы хотите снять рукоятку, зажмите фиксатор рукоятки и потяните рукоятку в сторону от удлинительной трубки.
3. Отсоедините напольную щетку, нажав на фиксатор напольной щетки и потянув ручной модуль в сторону от напольной щетки.
4. Снимите тряпку для пола, потянув ее в сторону от напольной щетки.

Установка и снятие насадок и ручки для ручного модуля

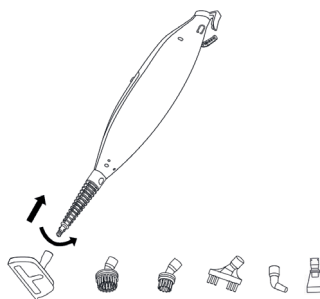
Устанавливайте и снимайте насадки только с выключенного и остывшего прибора.

Вставьте *струйную насадку* в ручной модуль паровой швабры так, чтобы фиксатор насадки попал в отверстие на ручном модуле. Для отсоединения струйной насадки нажмите на фиксатор насадки и потяните струйную насадку в сторону от ручного модуля.



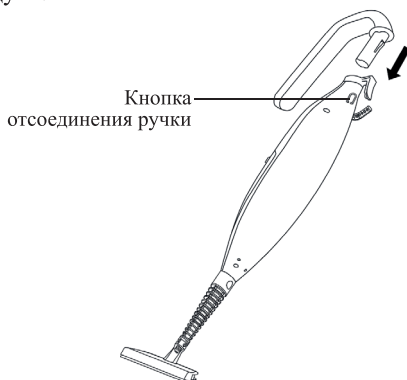
Вы можете использовать паровую швабру только со струйной насадкой. Но с дополнительными насадками качество уборки улучшится, а процесс уборки станет легче.

Насадка для отпаривания с резиновым скребком, угловая насадка, скребок, плоская и круглые нейлоновые щетки надеваются на струйную насадку. При соединении одну из насадок к струйной насадке так, чтобы выступ на сопле струйной насадки попал в паз на выбранной насадке, и поверните насадку для фиксации. Чтобы отсоединить насадку от струйной насадки, поверните насадку и потяните ее в сторону от струйной насадки.



При отпаривании ткани и чистке обивки мягкой мебели наденьте на насадку для отпаривания с резиновым скребком *тряпку для отпаривания*: в тряпку будет впитываться конденсат, который в противном случае попадет на отпариваемую ткань, а при чистке обивки мебели тряпка впитает в себя удаляемые загрязнения.

Вставьте *ручку для ручного модуля* в место установки удлинительной ручки, направив ручку к резервуару для воды, как показано на рисунке ниже. Чтобы снять ручку для ручного модуля, нажмите кнопку отсоединения ручки и потяните ручку в сторону от ручного модуля.



Как залить воду

1. Перед заполнением резервуара водой убедитесь, что устройство отключено от сети.
2. Снимите резервуар для воды, потянув его в сторону от ручного модуля, взявшись за выступ на резервуаре. Другой рукой придерживайте ручной модуль.



3. Откройте заглушку резервуара для воды и залейте в него воду с помощью мерного стакана, не превышая отметку «МАХ» (500 мл).

Примечания. Температура воды не должна превышать 45 °С.

Не заливайте в резервуар для воды никакие иные жидкости, кроме воды. Используйте кипяченую, дистиллированную или деминерализованную воду для уменьшения образования накипи и отложения солей.



4. Плотно закройте заглушку, прижав ее к резервуару для воды, и вставьте резервуар в устройство до упора.

Примечание. Перед установкой резервуара в ручной модуль проверьте, что на резервуаре установлены колпачки (они выполняют роль уплотнителей и защищают от царапин).

Использование

1. Соберите паровую швабру, как описано в главе «Сборка паровой швабры». Если вам необходимо очистить не пол, а другие поверхности, присоедините к ручному модулю паровой швабры струйную и другие насадки, как описано в главе «Установка и снятие насадок и ручки для ручного модуля».
2. Налейте воду в резервуар для воды, как описано в главе «Как залить воду».
3. Подключите паровую швабру к сети электропитания и нажмите на кнопку «Вкл/Выкл». Индикатор «Нагрев» начнет мигать, устройство будет нагреваться. Примерно через 20 секунд оно будет готово к подаче пара, индикатор «Нагрев» будет гореть непрерывно.

Примечание. В зависимости от изначальной температуры воды и температуры воздуха время нагрева может измениться.

4. Включите подачу пара с помощью кнопки «Подача пара». При выборе первого уровня подачи пара загорается индикатор «Первый уровень подачи пара», при выборе второго уровня подачи пара — индикатор «Второй уровень подачи пара».

Внимание! Не направляйте пар на людей, животных, растения или электрические приборы. Не направляйте пар в одно место слишком долго, постоянно перемещайте прибор при работе.

Примечание. Если вы используете ручной модуль с нейлоновыми щетками, не прилагайте чрезмерных усилий, чтобы не смять ворс щеток и не повредить насадки.

5. Чтобы выключить подачу пара, нажимайте на кнопку «Подача пара», пока не загорится индикатор «Нагрев». После выключения подачи пара в бойлере будет поддерживаться температура, необходимая для подачи пара.
6. Если в резервуаре для воды закончилась вода, выключите устройство с помощью кнопки «Вкл/Выкл», а затем отключите паровую швабру от сети и долейте воду в резервуар, как описано в главе «Как залить воду».
7. По окончании уборки выключите паровую швабру и отключите ее от сети электропитания. Затем слейте остатки воды из резервуара для воды.

8. Дождитесь, когда паровая швабра остынет. Снимите тряпку для пола с напольной щетки. Постирайте тряпку, как описано в главе «Чистка и обслуживание», либо прополощите ее в чистой воде в зависимости от уровня загрязнения и высушите. Не оставляйте паровую швабру с мокрой тряпкой на напольной щетке.

Примечание. Будьте осторожны, когда устройство находится в положении вертикальной парковки, чтобы не уронить его на пол. Из-за ударов составные части паровой швабры могут повредиться.

Внимание! Во время работы некоторые части паровой швабры, тряпка для пола и очищаемая поверхность могут сильно нагреваться. Не касайтесь горячих поверхностей, чтобы не обжечься.

Советы

Не заливайте в резервуар для воды чистящие средства и другие добавки. В бойлере вода выпаривается, а осадки от чистящих средств остаются. Со временем отложения будут скапливаться в бойлере в значительном объеме. Это затруднит образование пара и может привести к поломке. К тому же длительное пребывание химических моющих средств в пластиковом резервуаре для воды может повредить его.

Если вы хотите использовать моющее средство для пола, вы можете сделать из средства раствор и намочить им тряпки для пола, затем слегка отжать их и установить на напольную щетку. При использовании ручного модуля вы также можете применять моющие средства — горячий пар усиливает их чистящее воздействие. Наносите средство только на загрязнение, не добавляйте моющее средство в резервуар для воды.

Перед мытьем пола рекомендуется его подмести или пропылесосить для удаления пыли и частиц грязи.

Очищаемый материал должен выдерживать влагу и высокую температуру. Убедитесь в этом перед началом очистки.

При мытье пола перемещайте прибор равномерными возвратно-поступательными движениями, отталкивая его от себя и притягивая обратно. Двигайтесь от дальнего угла к выходу из помещения, чтобы не наступать на уже вымытый пол.

Внимание! Не направляйте пар на людей, животных, растения или электрические приборы. Не направляйте пар в одно место слишком долго, постоянно перемещайте прибор.

Тряпки для пола собирают воду при мытье пола. Однако из-за особенностей поверхности пола на нем может остаться немного влаги. В этом случае рекомендуется дать полу высохнуть естественным путем. Высыхание можно ускорить с помощью вентилятора, направив его на влажную область. Грубые текстурированные полы могут порвать или повредить тряпку для пола.

Чувствительные к влаге напольные покрытия, такие как ламинат, под воздействием пара могут повредиться. Обратите внимание на то, есть ли на вашем ламинате маркировка «aquа». Обычно водоотталкивающими свойствами наделяются покрытия от 32 класса. Важным условием применения паровой швабры для мытья ламинированного пола является качество укладки элементов покрытия: на стыках не должно быть щелей. Замковые крепления должны быть обработаны воском, обеспечивающим надежную герметизацию. Перед использованием паровой швабры рекомендуется протестировать воздействие пара на небольшом участке ламината: за шкафом или между креслами.

Не используйте паровую швабру для очистки древесных или неглазурованных керамических поверхностей, так как они могут быть деформированы или повреждены под воздействием тепла и влаги.

Тряпки для пола из комплекта подходят для использования на паркете, ламинате, керамической плитке, мраморе, бетоне, виниле, граните и линолеуме.

Соблюдайте осторожность при очистке паркетных полов, так как длительное воздействие пара в одном месте может привести к повреждению и обесцвечиванию паркета. Чтобы избежать этого, не останавливайте движение щетки на этих поверхностях.

Пар может удалить блеск с некоторых полов, обработанных воском.

По окончании уборки снимайте тряпку с напольной щетки. Тогда пол под прибором не будет сыреть от влажной тряпки.

Не используйте грязные тряпки, регулярно стирайте их, как описано в разделе «Чистка и обслуживание».

Для чистки швов между кафельной плиткой используйте струйную насадку. Использовать для этих целей нейлоновые щетки не рекомендуется, т.к. они могут удалить затирку. Поднесите сопло струйной насадки под углом в 30–60 градусов вплотную к шву, включите подачу пара и медленно передвигайте его вперед вдоль шва. По окончании чистки удалите с помощью тряпки загрязнения с окружающей поверхности. Таким же образом производите чистку швов напольной плитки, а также любых других щелей и узких мест.

Чем ближе паровое сопло к загрязненному месту, тем лучше чистящий эффект, поскольку самая высокая температура пара обеспечивается на выходе из парового сопла. Поэтому при чистке старайтесь располагать паровое сопло насадок как можно ближе к очищаемой поверхности.

Для дезинфекции поверхности удерживайте паровое сопло на расстоянии не более 1,5 см от поверхности и обрабатывайте ее паром в течение как минимум 5 секунд. Такая обработка очень эффективно убивает микробы и бактерии.

После чистки паром протрите поверхность бумажной салфеткой или губкой, чтобы удалить отставшую грязь. Рекомендуется протереть поверхность, пока она еще не высохла. Соблюдайте осторожность, протирая поверхности, так как после обработки паром они могут быть горячими.

Перед очисткой окна, зеркала и других гладких поверхностей сначала обработайте их с помощью пара, не прислоняя насадку для отпаривания с резиновым скребком к области, нуждающейся в очистке. Таким образом вы прогреете оконное стекло, чтобы оно не треснуло от резкого перепада температур, если проводите очистку при отрицательных температурах снаружи. Затем отключите подачу пара. Прижмите насадку для отпаривания со скребком к верхней части обрабатываемой поверхности и постепенно опускайте насадку с резиновым скребком вниз. Внизу подстелите тряпку или салфетку для сбора воды, сгоняемой скребком.

При отпаривании и чистке обивки мягкой мебели наденьте на насадку для отпаривания с резиновым скребком тряпку для отпаривания: в тряпку будет впитываться конденсат, который в противном случае попадет на отпариваемую ткань, а при чистке обивки мебели тряпка впитает в себя удаляемые загрязнения.

Для удаления стойких загрязнений только струи пара может быть недостаточно, используйте скребок, плоскую или круглые нейлоновые щетки для усиления механического воздействия. При использовании щеток не прилагайте чрезмерного усилия, чтобы не смять ворс щеток и не повредить насадки.

После того как вы нейлоновой щеткой почистили жирные поверхности, щетка сама становится жирной и отмыть ее от жира и грязи очень трудно. Чтобы облегчить процесс очистки щеток, прикрепите на щетку мочалку. Обрабатывайте паром жирную поверхность, например, вытяжку. После очистки вытяжки можете выбросить грязную и жирную мочалку, щетка останется чистой.

Ржавчину в ванной или унитазе можно очистить только при помощи химических средств, т.к. ржавчина химически соединяется с эмалью. Не заливайте средства в резервуар для воды!

Сильный известковый налет перед чистой паром можно сбрызнуть уксусом, дать уксусу подействовать в течение примерно 5 минут, а затем обработать поверхность паром.

Насадку для отпаривания с резиновым скребком можно использовать для снятия со стен старых обоев. Обойный клей под воздействием пара набухнет, и обои будет легче снять.

Насадку для отпаривания с резиновым скребком можно использовать также и для борьбы с клопами. Воздействие пара приводит к гибели и самих насекомых, и их личинок. Пар проникнет даже в самые маленькие щели и труднодоступные места в обоях, мягкой мебели, недоступные для гелей, спреев. Держите насадку для отпаривания на расстоянии не менее 25 см от поверхности. Имейте в виду, если длительно воздействовать на небольшой участок, по нему могут начать скатываться капли. Из-за этого могут появиться пятна на мебели и обоях. Использование пара рядом с розетками недопустимо, а именно там часто прячутся клопы. Эту процедуру надо проделать несколько раз, ведь далеко не всех насекомых можно «изловить» за один прием. Желательно в первый месяц проводить обработку паром раз в неделю.

После уборки выливайте остатки воды из резервуара для воды.

В регионах страны разный уровень жесткости воды. В воде могут быть соли жесткости и другие растворенные минералы. В бойлере вода выпаривается, а осадки остаются. Если солей в воде мало и вода мягкая, то хлопья накипи будут периодически оседать со стенок бойлера и выходить вместе с паром. Если в воде много солей, в том числе солей жесткости, то минеральные отложения будут скапливаться в бойлере в значительном объеме. Это затруднит образование пара и может привести к поломке. Хлопья накипи могут засорить клапаны и патрубки. Поэтому рекомендуется использовать кипяченую или дистиллированную воду комнатной температуры для уменьшения образования накипи и отложения солей.

Обычные кувшинные фильтры не удаляют из воды минералы и соли. С этой задачей справляются специальные деминерализационные фильтры. К тому же при постоянном использовании простой очищенной воды резервуар для воды может покрыться плесенью или слизью от цветущей органики.

Если вы хотите использовать бутилированную питьевую воду, узнайте ее общую минерализацию (обычно указывается на этикетке) и сравните ее с показателями для водопроводной воды (их можно найти на сайте водоснабжающей организации или в интернете). Как правило, минерализация бутилированной воды составляет 100–400 мг/л. Может оказаться, что вода из-под крана имеет минерализацию в несколько раз меньше, так что использование бутилированной воды увеличит образование накипи.

Чистка и обслуживание

Перед проведением чистки и обслуживания отключите устройство от сети питания. Протирайте все части паровой швабры влажной, а затем сухой мягкой тканью. Выливайте воду из резервуара после каждого использования, чтобы не допустить застоя воды в резервуаре. Периодически промывайте резервуар для воды. Для этого разберите паровую швабру, налейте примерно 250 мл воды в резервуар и энергично встряхните его. В результате этого отделяются отложения, осевшие в резервуаре. Вылейте воду и оставьте резервуар для воды с открытой заглушкой, чтобы он просох. Избегайте попадания жидкостей, порошков и посторонних предметов внутрь корпуса устройства, в место установки ручек, на шнур питания, панель управления и кнопку «Вкл/Выкл».

Тряпки можно стирать в стиральной машине при 40 °С. Не используйте средство для полоскания и кондиционер, чтобы тряпки хорошо впитывали загрязнения. Все насадки можно мыть в теплой воде с мягким моющим средством и неабразивной губкой. Прежде чем снимать тряпки и насадки, подождите, когда устройство остынет.

Внимание! Запрещается держать паровую швабру на морозе!

После использования паровой швабры в помпе и водоподводящих патрубках остается вода, которая при отрицательных температурах может замерзнуть и повредить помпу или водоподводящие трубки. В этом случае гарантия на данные повреждения не распространяется.

При поставке с завода в магазин вода из швабры удалена в достаточном количестве, чтобы не повредить патрубки. Если шваброй уже пользовались (например, при покупке вы тестировали ее с водой), вам необходимо учесть этот факт в случае транспортировки в зимний период.

Воду из помпы можно удалить следующим способом. Слейте воду из резервуара. Подключите швабру к электросети и включите подачу пара. Подождите некоторое время (обычно хватает 2–3 минут), пока вся вода, оставшаяся в патрубках и помпе, будет прокачана, тогда подача пара прекратится. Затем выключите устройство и отключите его от сети электропитания.

Этот способ не дает полной гарантии удаления всей воды из помпы, тем не менее, он сводит риск повреждения помпы из-за замерзания воды к минимуму.

Уход и хранение

При хранении намотайте шнур на держатели для шнура. Храните устройство в сухом прохладном месте, недоступном для детей.

Перед длительным хранением выливайте остатки воды из резервуара для воды и выпаривайте остатки воды из бойлера, как указано в главе «Чистка и обслуживание». При длительном хранении разберите паровую швабру и храните ее вместе с насадками в пакете или коробке для защиты от пыли и грязи и во избежание потери насадок.

Устранение неполадок

Устройство не включается

Возможная причина	Решение
Нет напряжения в сети	Проверьте наличие напряжения в сети

Паровая швабра при работе издает тарахтящие звуки

Возможная причина	Решение
Помпа качает воду в бойлер. Если звуки очень громкие, скорее всего, резервуар для воды пуст и помпа качает воздух	Не является неисправностью. Если резервуар для воды пуст, залейте в него воду

Паровая швабра оставляет воду на полу

Возможная причина	Решение
Тряпка слишком мокрая	Выключите устройство и дайте ему полностью остыть. Снимите тряпку и отожмите ее

Паровая швабра оставляет белесые пятна на полу

Возможная причина	Решение
Вы используете слишком жесткую воду	Используйте кипяченую, деминерализованную или дистиллированную воду
Пол слишком грязный	Проведите повторную уборку. Перед мытьем пола рекомендуется его подмести или пропылесосить для удаления пыли и частиц грязи

Паровая швабра включена, но подачи пара нет

Возможная причина	Решение
В резервуаре для воды нет воды	Добавьте воду в резервуар
Устройство не нагрелось	Подача пара начнется примерно через 20 секунд после подключения устройства к сети
Подача пара выключена	Чтобы включить подачу пара, нажимайте на кнопку «Подача пара», пока не загорится индикатор «Первый уровень подачи пара» или «Второй уровень подачи пара» (в зависимости от необходимой интенсивности выходящего пара)

Возможная причина	Решение
После транспортировки и хранения на складе клапан обратного давления в помпе мог пересохнуть и залипнуть	Залейте воду в резервуар для воды, включите устройство и подождите около 10 минут. Если это не помогло, стукните ладонью по корпусу паровой швабры несколько раз, когда помпа работает (звук работы маленького моторчика). Если это не помогло, снимите резервуар для воды и впрысните воду в бойлер через отверстие, которое находится под резервуаром для воды в ручном модуле, используя шприц. Обратный клапан освободится и смочится водой. Работоспособность паровой швабры восстановится. Больше такой проблемы не возникнет
В резервуаре скопилась накипь или произошло отложение солей	Обратитесь в сервисный центр
Если не слышно звука работы помпы, то, возможно, неисправна помпа или плата управления	Обратитесь в сервисный центр

Низкая температура пара

Возможная причина	Решение
<p>При выпуске пара он расширяется и охлаждается, и на выходе парового сопла температура пара понижается примерно до 98 °С. Пар выходит влажным и может содержать небольшое количество конденсата.</p> <p>Максимальная температура пара наблюдается на выходе парового сопла. При удалении от парового сопла струя пара смешивается с воздухом и остывает. На расстоянии 30–40 см рука может выдержать температуру струи пара, не получив ожог.</p> <p>Тем не менее, не стоит проверять температуру пара рукой во избежание получения ожогов</p>	<p>Располагайте паровое сопло насадки близко к очищаемой поверхности, чтобы чистящий эффект был максимальным</p>

Капли воды выходят вместе с паром из парового сопла

Возможная причина	Решение
Пар может конденсироваться в сопле ручного модуля или насадках, затем конденсат выходит с паром наружу	Это нормальное явление, обусловленное конструкцией паровых швабр
При первом использовании патрубки не прогреты до нужного уровня, поэтому в первую минуту возможен выход конденсата вместе с паром	Подождите, через минуту проблема устранится сама

Внимание! На заводе во время производства паровых швабр их включают и проверяют, поэтому в резервуаре и помпе могут остаться следы воды. Если при покупке вы увидели в резервуаре капли конденсата, это нормально и означает, что паровая швабра была проверена на заводе. Вода из помпы после проверки удаляется. Паровая швабра поставляется с закрытым резервуаром, поэтому остатки воды в ней могут не высохнуть.



Если ваша ситуация не отображена выше, пишите нам на адрес info@kitfort.ru, приложив фотографии или видеофайлы, фиксирующие вашу проблему. Пришлите также фотографию наклейки с серийным номером, расположенной на дне или на задней части корпуса устройства.

По вопросам приобретения расходных материалов или аксессуаров пишите нам на osh@kitfort.ru.

Технические характеристики

1. Напряжение: ~220–240 В, 50/60 Гц
2. Мощность: 1250 Вт
3. Класс защиты от поражения электрическим током: I
4. Емкость резервуара: 500 мл
5. Время нагрева: 20 с
6. Подача пара:
 - на первом уровне: 19±3 г/мин
 - на втором уровне: 23±3 г/мин
7. Время работы:
 - при первом уровне подачи пара: 28 мин
 - при втором уровне подачи пара: 23 мин
8. Длина шнура: 4,8 м
9. Размер устройства: 280 × 145 × 1250 мм
10. Размер упаковки: 515 × 185 × 185 мм
11. Вес нетто: 2,2 кг
12. Вес брутто: 2,6 кг

Срок службы: 2 года

Срок гарантии: 1 год

Товар сертифицирован:



Производитель: Нинбо Норцзя Белл Илектрик Эплаенс Ко., Лтд. №339 Тоуцзя, Юаньцзя Вилидж, Чжоусян Таун, Цыси Сити, Чжэцзян Провинс, Китай.

Импортер: ООО «Аэро-Трейд». 197022, г. Санкт-Петербург, ул. Инструментальная, д. 3, литера П, помещ. 3-Н.

Страна происхождения: Китай.

Уполномоченная организация для принятия претензий на территории РФ: ООО «Аэро-Трейд». 197022, г. Санкт-Петербург, ул. Инструментальная, д. 3, литера П, помещ. 3-Н.

Горячая линия производителя: 8-800-775-56-87 (пн-пт с 9:30 до 17:30 по московскому времени), info@kitfort.ru

Адреса сервисных центров вы можете узнать у оператора горячей линии или на сайте kitfort.ru

Требуется особая утилизация. Во избежание нанесения вреда окружающей среде необходимо отделить данный объект от обычных отходов и утилизировать его наиболее безопасным способом, например, сдать в специальные места по утилизации.

Месяц и год изготовления указаны на нижней стороне упаковочной коробки.

Производитель имеет право на внесение изменений в дизайн, комплектацию, а также в технические характеристики изделия в ходе совершенствования своей продукции без дополнительного уведомления об этих изменениях.

Условия гарантии

Засорение бойлера, патрубков, клапана или резервуара органическими, солевыми или минеральными отложениями не является гарантийным случаем. Во избежание образования отложений требуется использовать кипяченую, деминерализованную или дистиллированную воду.

Механическое повреждение корпуса, аксессуаров или составных частей устройства не является гарантийным случаем.

Запрещается добавлять моющие средства в резервуар для воды. Случаи засорения резервуара для воды, бойлера, насадок или патрубков моющими средствами не являются гарантийными случаями.

Выход устройства из строя вследствие попадания жидкостей, порошков и посторонних предметов внутрь корпуса устройства, в место установки ручек, на шнур питания, панель управления и кнопку «Вкл/Выкл» также не является гарантийным случаем.

Устройство имеет вертикальную конструкцию, поэтому необходимо с определенной аккуратностью относиться к парковке прибора в вертикальном положении, чтобы не допустить его падения. Падение устройства может привести к различным механическим повреждениям его элементов: сколы и трещины на корпусе, повреждение пластика — это не является гарантийным случаем.

Меры предосторожности

Пожалуйста, внимательно прочтите инструкцию по эксплуатации. Обратите особое внимание на меры предосторожности. Всегда держите инструкцию под рукой.

1. Устройство предназначено для использования в бытовых условиях и может применяться в квартирах, загородных домах, гостиничных номерах, офисах и других подобных местах для непромышленной и некоммерческой эксплуатации.
2. Используйте устройство только по назначению и в соответствии с указаниями, изложенными в данном руководстве. Нецелевое использование устройства будет считаться нарушением условий надлежащей эксплуатации.
3. Перед подключением устройства к электрической розетке убедитесь, что параметры электропитания, указанные на нем, совпадают с параметрами используемого источника питания.
4. Для предотвращения поражения электрическим током не погружайте устройство в воду и другие жидкости.
5. Не переносите паровую швабру, взявшись за шнур питания. Не тяните за шнур питания при отключении вилки от розетки.
6. Не используйте устройство, если шнур питания, вилка или другие части прибора повреждены. Во избежание поражения электрическим током не разбирайте устройство самостоятельно — для его ремонта обратитесь к квалифицированно-

- му специалисту. Помните, неправильная сборка устройства повышает опасность поражения электрическим током при эксплуатации.
7. Детям, людям с ограниченными физическими, сенсорными или умственными способностями, а также лицам, не обладающим достаточными знаниями и опытом, разрешается пользоваться прибором только под контролем лиц, ответственных за их безопасность, или после инструктажа по эксплуатации устройства. Не позволяйте детям играть с паровой шваброй.
 8. Контролируйте работу паровой швабры, когда рядом находятся дети или домашние животные.
 9. Не включайте прибор без воды. Это может привести к повреждению устройства.
 10. Не оставляйте работающий прибор без присмотра. Выключите его и отключите от сети или источника питания, если не используете прибор длительное время или перед проведением обслуживания. Помните, оставленный без присмотра прибор может стать источником возгорания!
 11. Корпус прибора и насадки, а также очищаемая поверхность могут сильно нагреваться во время работы. Не касайтесь горячих поверхностей руками. Будьте осторожны! Возможен риск получения ожога!
 12. Устанавливайте прибор только на устойчивую горизонтальную поверхность. Устанавливайте прибор так, чтобы дети не могли случайно дотронуться до горячих поверхностей прибора.
 13. Не пытайтесь обойти блокировку включения устройства.
 14. Не допускайте падения прибора и не подвергайте его ударам.
 15. Храните устройство в недоступных детям местах.
 16. Используйте только предлагаемые производителем аксессуары или комплектующие. Использование иных дополнительных принадлежностей может привести к поломке устройства или получению травм.
 17. Прибор имеет нагреваемую поверхность. Лица, не чувствительные к нагреву, должны быть осторожны при пользовании прибором.
 18. Если из устройства вытекает вода, прибором пользоваться нельзя.
 19. Не добавляйте моющие средства в резервуар для воды.
 20. Не направляйте пар на людей, животных, растения или электрические приборы.
 21. Избегайте попадания жидкостей, порошков и посторонних предметов внутрь корпуса устройства, в место установки ручек, на шнур питания, панель управления и кнопку «Вкл/Выкл».
 22. При повреждении шнура питания его замену во избежание опасности должны производить изготовитель, сервисная служба или подобный квалифицированный персонал.
 23. Устанавливайте и снимайте насадки и тряпки только с выключенного и остывшего прибора.

Другие товары Kitfort



Аэрогриль КТ-2235

- 5 автоматических программ + ручные настройки
- емкость корзины — 2,6 л
- мощность 1300 Вт

Вертикальный пылесос КТ-5105

- 2 в 1: вертикальный и ручной пылесос
- емкость пылесборника — 900 мл
- мощность 600 Вт



Настольные часы КТ-3309

- беспроводная зарядка Qi
- 3 режима подсветки
- встроенный будильник

Вакууматор КТ-1526

- автоматическая упаковка
- вакуумирует сухие и влажные продукты
- режим вакуумирования в контейнеры





Инфракрасная плита КТ-139

- инфракрасный нагрев
- 5 автоматических программ + ручные настройки
- мощность 2000 Вт

Ручной отпариватель КТ-9108

- 2 в 1: отпаривание и сухая глажка
- ворсовая и тканевая насадки в комплекте
- складная конструкция
- мощность 1500 Вт



Сушилка для овощей и фруктов КТ-1919

- температура сушки 35–70°C с шагом 1°C
- регулировка высоты поддонов
- 5 вместительных поддонов в комплекте
- таймер до 24 часов

Настольная лампа КТ-3326

- 3 уровня яркости
- встроенная RGB-подсветка
- удобная регулировка наклона





Всегда что-то новенькое!

Kitfort — современный и креативный бренд, который предлагает покупателям не только качественные товары по выгодной цене, но и радует подарками, конкурсами и живым интерактивом! Тысячи пользователей следят за нашими обновлениями и розыгрышами в социальных сетях. Присоединяйтесь к нам и вы!

Приветствуем вас в нашей группе «ВКонтакте»! Каждую неделю мы разыгрываем там десятки призов бытовой техники Kitfort. Участвуйте в морских боях, лотереях, творческих конкурсах и делайте репосты. Адрес группы: vk.com/kitfort

Если вы любите смотреть видео, введите в поиске YouTube: «Kitfort Show» и наслаждайтесь веселыми скетчами на нашем канале. В каждом новом выпуске мы разыгрываем самые популярные товары и новинки компании за комментарии от подписчиков. А содержание видеороликов заставит вас от души посмеяться и стать нашим другом и ценителем того, что мы делаем.

Подписывайтесь и будьте в деле вместе с Kitfort!

info@kitfort.ru

8-800-775-56-87